

Nyförretagsamhet

Att läsa nu och spara för framtiden

Uppslagsverk: Allt du behöver
veta som ny företagare

Mängder
av nystarts-
erbjudanden
i tidningen



9 789189 253018

Rek.pris 125 kr (€ 12.00)

Innehåll

04	A-kassa
06	Affärsänglar
08	Anställa
10	Betalkort
12	Betallösningar
14	Bokföring och redovisning
16	Dator och utrustning
18	Digital marknadsföring
20	Frakt och logistik
22	Friskvård och naturaförmån
24	Företagsförsäkring
26	Företagslån
28	Förmåner
30	Hemsida
32	Immaterialrätt
34	Inredning
36	Juridik
38	Kreditupplysning
40	Lokal och kontor
42	PR - Public Relations
44	Telekom
46	Tjänstepension
48	Tryckeri
50	Vem gör vad?



Sidan 4 - A-kassa



Sidan 6 - Affärsänglar



Sidan 14 - Bokföring och redovisning



Sidan 26 - Företagslån

Kickstart guide

Ungefär en av tre svenskar har tankar om att starta eget, men det är långt ifrån alla som vågar ta klivet. De som väl vågar bör vara pålästa för att på bästa sätt kunna ta välgrundade beslut när det behövs. Det är nämligen många viktiga beslut som kommer att behöva tas.

Vi startade Nyföretagsamhet för att skapa bättre förutsättningar för nytt företagande, oavsett om det är ditt första företag eller om du har flera företag bakom dig. Vi lever i en föränderlig värld och det uppkommer ständigt nya faktorer man behöver ha kunskap om och ta ställning till. Förhoppningsvis kan vi täcka in mycket i vår tidskrift.

Alla nyregistrerade företagare i Sverige får ett exemplar skickad till sig kostnadsfritt. Tidningen finns att köpa på bl.a. Bokus och Akademibokhandeln. Det går inte att prenumerera på tidningen eftersom innehållet inte alltid ändras mellan upplagor. Vår idé är istället att tillhandahålla bra information som ökar kunskapsnivån om företagande. Mer finns att läsa på www.nytt.com.

Lycka till med ditt företagande!

Lägg gärna till på [linkedin.com/in/johansandwall](https://www.linkedin.com/in/johansandwall). Vi ses där ute!

Johan Sandwall, VD och Ansvarig utgivare



Denna trycksak är koldioxid-kompenserad i enlighet med ClimateCalc. Kompensationen är köpt hos: South Pole
www.climatecalc.eu
Cert. no. CC-000093/SE



Svanenmärkt trycksak, 3041 0001



Sidan 30 - Hemsida



Sidan 34 - Inredning



Sidan 42 - PR - Public Relations



Sidan 44 - Telekom

Ansvarig utgivare: Johan Sandwall
Utgivare: Ny Media Sverige AB
Tryck: Åtta.45
Upplaga: 100 000 ex / 1
Läsare tidning + webb: 300 000 st

Annonsering: www.nymedia.se/nyforetagsamhet

Har du frågor om innehållet i tidningen?
Mejla red@nytt.com

Webb: www.nytt.com

A-kassa

TEXT Christoffer Johansson BILD Adobe Stock

Att vara medlem i en a-kassa är en god idé för dig som är företagare. Det är en försäkring som ger både anställda och företagare rätt till ersättning vid arbetslöshet.

Riksdagen har - till följd av corona - beslutat om tillfälliga regler med högre ersättning i a-kassan till och med december 2022. Andra tillfälliga regler som gällde under 2020 har upphört. Nedan går vi igenom a-kassans generella regler vid skrivande stund (2022).

ALLA A-KASSOR ÄR INTE FÖR FÖRETAGARE

Det finns 24 arbetslöshetskassor. Vissa kan du gå med i oavsett vilken bransch du är verksam i, medan andra är specialiserade på en viss yrkesgrupp.

Enligt a-kassan räknas man som egenföretagare när man bedriver näringsverksamhet som man har ett väsentligt inflytande över och personligen utför arbete i. Eftersom detta skiljer sig från hur det fungerar för anställda är det inte alla a-kassor som accepterar egenföretagare som medlemmar. Man vill helt enkelt ha kunskap och förstå sina medlemmars arbetsituation.

VAD KRÄVS FÖR ATT HA RÄTT TILL A-KASSA?

Ett grundkrav för alla a-kassor är att du måste ha arbetat i Sverige för att bli medlem. Dessutom krävs:

1. Medlemskap i minst 12 månader utan avbrott
2. Att man uppfyller grundvillkoren
 - vara anmäld som arbetssökande på Arbetsförmedlingen
 - kunna arbeta minst 3 timmar varje arbetsdag och i genomsnitt minst 17 timmar varje vecka
 - aktivt söka arbete (stå till arbetsmarknadens förfogande)
3. Att man uppfyller arbetsvillkoret
 - arbetat minst 60 timmar per kalendermånad under 6 månader. Månaderna behöver inte vara i följd, men de ska ligga inom en period på 12 månader eller
 - arbetat minst 40 timmar per kalendermånad och minst 420 timmar totalt under 6 månader i följd.

NÄR HAR MAN RÄTT TILL A-KASSA?

När du uppfyllt ett arbetsvillkor och varit medlem i a-kassan i tolv månader kan du ha rätt till inkomstbaserad ersättning.

När en företagare anses arbetslös regleras i lagen om arbetslöshetsförsäkring. För dig som upphört med din verksamhet eller som valt att lägga företaget vilande finns möjlighet att få a-kassa.

KARENSDAGAR

Karensdagar kallas de första dagarna då du är arbetslös men är utan ersättning. En ersättningsperiod inleds normalt med sex karensdagar, men i dagsläget är det endast två karensdagar och det gäller fram till den 2 januari 2023. Väljer du att lägga ner en lönsam verksamhet blir du, precis som anställda vid egen uppsägning, först avstängd från a-kassan i 45 ersättningsdagar, innan du igen får rätt till ersättning från a-kassan.

ERSÄTTNINGSNIVÅER

Fram till och med december 2022 kan du få upp till 1 200 kronor per dag under de första 100 dagarna. Du får 80 % av lönen, upp till maxtaket motsvarande ca 33 000 kronor per månad. Har man en högre lön kan man införskaffa en inkomstförsäkring som försäkrar lön till högre belopp. Det är en fristående försäkring men som kräver medlemskap i a-kassan.

Ersättningen baseras på vilket som är förmånligast av: (1) inkomsten enligt senaste beslut om slutgiltig skatt och (2) genomsnittet av inkomsterna från företaget de två åren före det senaste beskattningsåret. Om verksamheten läggs ner inom 24 månader från det att den startade kan ersättning istället komma att baseras på tidigare inkomst.

ATT BYTA A-KASSA

Om du ska byta a-kassa är det viktigt att göra det på rätt sätt så att det inte blir ett avbrott i medlemsperioden. För att ha rätt till a-kassa krävs medlemskap i minst 12 månader utan avbrott. Din nya a-kassa kan hjälpa dig med detta. Det är enkelt att byta.

ARBETSLÖS UTAN A-KASSA?

Om du inte är medlem i en a-kassa eller ännu inte uppfyller villkoren för att ha rätt till a-kassa, har du ändå möjlighet att få något som kallas grundersättning. Summan är 510 kronor per arbetsdag i dagsläget.

BRA ATT VETA

Ett medlemskap i en arbetslöshetskassa förutsätter inte ett medlemskap i ett fackförbund, eller vice versa.

ANNONS I SAMARBETE MED SMÅA

Gå med i Sveriges största a-kassa för företagare

Som medlem i SMÅA blir företagarlivet tryggare. Bland våra medlemmar finns frisörer, taxichaufförer, akademiker, konsulter, hantverkare, butiksägare, IT-entreprenörer, fotografer, restaurangägare och många andra.

I dag är det viktigare än någonsin att vara ansluten till a-kassan. Bara under pandemin har över 10 000 företagare fått arbetslöshetsersättning från SMÅA.

Med SMÅA har du som företagare tryggt din inkomst om det inte går som du tänkt dig.

FEM ANLEDNINGAR ATT VARA MEDLEM:

1) DU KAN FÅ PENGAR OM DU FÖRLORAR DITT JOBB

Du kan få upp till 1 200 kronor per dag i 300 ersättningsdagar.

2) DET ÄR MYCKET PRISVÄRT

Om det inte går som du tänkt dig backar a-kassan upp dig. Det kostar bara 159 kronor i månaden, så redan efter två dagars arbetslöshet med maximal ersättning har du fått tillbaka årsavgiften.

3) DU ÄR SOLIDARISK

Vi är Sveriges största sammanslutning av företagare. Men ju fler som är med desto mer kan SMÅA påverka beslutsfattare för att få ännu bättre villkor för landets företagare.

4) INTYGAR ATT DU HAR INKOMST

När du är medlem i a-kassan kan du intyga att du har en inkomst till både hyresvärdar och banker.

5) DU KAN LÄGGA TILL EN INKOMSTFÖRSÄKRING

Som medlem i SMÅA kan du addera en inkomstförsäkring och försäkra din lön upp till 80 000 kronor. Då ingår även ett konkurskydd. En smart investering om du tjänar mer än taket i a-kassan.

Som nystartad företagare omfattas man även av en skyddsregel. Eftersom det kan vara svårt att få upp en lönsamhet i ett nystartat företag inom två år kan ersättningen beräknas på det du tjänade som anställd innan företaget startades.

Välkommen till lönetrygghet för företagare!
www.smakassa.se

SMÅA
A-KASSA FÖR SMÅFÖRETAGARE

BESÖK WWW.SMAKASSA.SE

Affärsänglar

TEXT Julius Lundh BILD iStock/Getty Images

En affärsängel är en privatperson som i tidigt skede valt att investera i ett nystartat företag. Det kan hjälpa dig att snabbare nå framgång i ditt företagande.



Termen "affärsängel" tros ha sitt ursprung från Broadways musikalscen. Producenter som ville lansera en ny föreställning behövde finansiering av förmögna från "up town", som därmed skulle komma ner "down town" som änglar för att investera i dessa riskabla projekt.

Idag är affärsänglar en viktig källa för finansiering som hjälper till att fylla det gap som föreligger mellan start- och såddfinansieringsstadiet och den punkt då formella riskkapitalbolag kommer att intressera sig. De bidrar även med kunskap och erfarenhet och brukar därför ta plats i företagets styrelser. Inte sällan har affärsänglar ett värdefullt kontaktnät som kan vara till nytta för verksamheten samt för att säkerställa ytterligare kapital och finansiering.

Företag som Apple, Amazon, Ford och Body Shop hade alla finansiering från affärsänglar under sina första år.

VILKA ÄR AFFÄRSÄNGLAR?

Den typiska affärsängeln har tidigare antagits vara en medelålders man med högre utbildning samt affärsbakgrund. Framväxten av flera framgångsrika företag i Sverige på senare år har öppnat upp för att den stereotypen inte stämmer längre. De flesta har erfarenhet av att framgångsrikt skala upp egna företag eller av att ha toppositioner på större företag. En affärsängel har ofta egen erfarenhet av de branscher han eller hon investerar i. De har också en hög personlig nettoförmögenhet.

VILKA KRITERIER BASERAS INVESTERINGSBESLUT PÅ?

- Marknadens vilja att anta produkten
- Statusen för den nya produktens utveckling
- Hur skyddad immateriell egendom är
- Hur troligt det är att kunderna kommer att engagera sig
- Vägen till marknaden enligt affärsmodellen
- Tillväxtpotential

- Sundheten i den finansiella modellen
- Relevant erfarenhet hos företagets nyckelpersoner
- Teamets sammansättning

Det sista kriteriet är ofta väldigt viktigt. Teamets sammansättning samt entreprenörernas personliga egenskaper är ofta väldigt viktiga. Det handlar bland annat om genomförandeförmåga, relevant erfarenhet och kunskap samt passion.

VILKA SUMMOR RÖR DET SIG OM?

Affärsänglar investerar generellt mindre summor än vad riskkapitalister gör. Mindre summor är ofta lika med snabbare investeringsbeslut, vilket gör dessa typer av investeringarna mer lättillgängliga.

En typisk investering från en affärsängel är på cirka en halv miljon kronor, men det varierar givetvis. Det är inte ovanligt att affärsänglar syndikerar (går ihop) med andra affärsänglar för att minska personlig risk och få möjlighet till att göra större och fler investeringar.

INVESTERINGSOMRÅDEN

I tillverkningsindustrin och andra klassiska branscher är banklån fortfarande vanligaste finansieringssättet. Det är betydligt vanligare med affärsänglar inom exempelvis utveckling inom IT och andra snabbväxande branscher.

SÅ HÄR KOMMER DU I KONTAKT MED AFFÄRSÄNGLAR

Det finns flera affärsängelnätverk i Sverige. De fungerar som en mötesplats för entreprenörer och affärsänglar och har som uppgift att föra dessa samman.

Informella investerare		Formella investerare	
Grundare, vänner och familj	Affärsänglar	Riskkapitalbolag	
Start- och såddfinansiering	Tidig tillväxt	Expansion	

Anställa

TEXT Alexandra Östlund

När ditt företag växer kan det vara svårt att hinna med allt själv. Det kanske är dags att anställa personer som kan ta över delar av dina arbetsuppgifter? Nedan går vi igenom några viktiga saker att tänka på.

ANSTÄLLA ELLER ANLITA EN KONSULT?

Ett synsätt är att anställa för arbetsuppgifter som är direkt relaterade till verksamheten och ta in konsulter endast för stödjande funktioner. Det är ett argument som är lätt att förstå; kärnverksamheten som företaget ska utföra bättre än andra företag vill man ha fullständig kontroll över. Stödjande funktioner finns det andra företag som gör bättre.

Ett annat synsätt är om du behöver ta in en person för en längre period; då har du anledning att fundera över om anställning är den bättre lösningen. Att anställa kan vara ekonomiskt fördelaktigt men är förenat med större åtaganden.

HUR FUNGERAR LAS?

LAS, Lagen om anställningsskydd, begränsar dig som arbetsgivare att säga upp anställda. LAS kan även förhindra arbetsgivaren att välja fritt vid anställning; då en tidigare anställd kan ha förtur till en återanställning.

För att säga upp eller avskeda krävs saklig grund – det vill säga uppsägning på grund av antingen arbetsbrist eller personliga skäl. Oavsett grund behöver arbetsgivaren först ha prövat möjligheten till omplacering. Det förutsätter dock att den anställde har de kvalifikationer som krävs för jobbet som han eller hon omplaceras till.

Arbetsbrist är det vanligaste skälet till uppsägningar och kan uppstå om ett affärsområde läggs ned eller om företaget går med förlust och behöver minska perso-

nalstyrkan. Att säga upp någon på grund av personliga skäl innebär att personen har misskött sitt arbete. Det kan exempelvis handla om olovlig frånvaro eller grovt åsidosatta skyldigheter.

Som arbetsgivaren kan du inte säga upp vem som helst om det uppstår arbetsbrist. LAS regler om turordning innebär att den som senast kom in ska lämna först. Rör det sig däremot om ett litet företag med färre än tio personer får arbetsgivaren frångå LAS turordningsregler. Arbetsgivaren får då undanta två arbetstagare som är av extra betydelse.

MINIMILÖN

I Sverige finns ingen lagstadgad minimilön. Den lägsta lönen styrs genom kollektivavtal mellan arbetsmarknadens parter, arbetsgivare och fackföreningar, utan statlig inblandning. Har du som arbetsgivare inte slutit kollektivavtal så finns ingen lägsta lön som du behöver ta hänsyn till. Hur låg en lön får vara följer istället av de regler som gäller för ogiltighet av avtal. Därmed är just lönen en i lag oreglerad överenskommelse mellan arbetstagare och arbetsgivare.

ATT TA IN EN PRAKTIKANT

Det finns olika anledningar till att ta emot en praktikant. En bra anledning är att det ger dig som företagare möjlighet att lära upp någon som du sedan kan anställa. Det är stor skillnad på anställd och praktikant, och att det handlar om att lära snarare än att utföra.



ANNONS I SAMARBETE MED A SOCIETY

A Society – den nya tidens konsultbolag

A Society hittar samarbeten som gynnar både konsulter och arbetsgivare. A Society vänder sig främst till egenföretagare och konsulter inom konsultbolag som verkar inom IT-, teknik- och R&D-branschen.

VI HITTAR DITT NÄSTA UPPDRAG ELLER NÄSTA KOLLEGA

Med över tjugo års erfarenhet av att matcha egenföretagare och konsultbolag med uppdragsgivare har A Society etablerat en stark relation med både konsulter och kunder. Med A Societys hjälp får kunder rätt kompetensförsörjning och konsulter tillgång till spännande uppdrag som kan vara svåra att få på egen hand. Vi har trygga ramavtal med några av Sveriges största företag och har lång erfarenhet av att ha lärt känna organisationerna för att kunna bistå med rätt stöd.

SÅ GÅR DU MED I A SOCIETYS NÄTVERK

Det är kostnadsfritt att gå med i vårt nätverk och ta del av alla uppdrag som vi regelbundet annonserar ut till nätverket. När du registrerar ett konto på vår hemsida får du ett inlogg till vår portal och kan där välja vilka geografiska regioner som du vill följa samt kompetensråden. Du kan ställa in om du vill ha våra uppdragsutskick direkt, som en dagsummering eller som en veckosummering. Du kommer även få en personlig kontaktperson hos oss som hör av sig för att boka in ett möte.

FÖRDELARNA MED ATT TILLHÖRA EN GEMENSKAP

För A Society så är relationsbyggandet A och O. Det nätverk som A Society har, det vårdas och prioriteras. Det är viktigt att nätverket upplever A Society som personliga och närvarande. Vi lägger vikt vid att förstå dina önskemål och bakgrund samt vilken typ av uppdrag du är ute efter. De flesta tycker om att tillhöra ett sammanhang och har behov att diskutera utveckling och möjligheter.

VÄX DITT NÄTVERK

A Society bjuder regelbundet in sitt nätverk till events. Vi blir samlingsplatsen där du kan vidga ditt nätverk och ta del av inspirationsföreläsningar och frukostmingel utan kostnad. Se oss som din förlängda säljkanal, som frigör din tid så att du kan fokusera på det du vill göra så sköter vi resten.

Registrera dig på vår hemsida för att bli en del av vårt nätverk:

www.asocietygroup.com/sv/

Välkommen!



Betalkort

TEXT Carl Hartzell BILD Adobe Stock

Som företagare kommer du antagligen ha en hel del saker man behöver betala för med kort. Se till att utmana bankens standardkort och välja ett som kan ge ytterligare fördelar.

BANKENS EGNA KORT

Man behöver faktiskt inte använda betalkortet från sin egen bank - det som brukar ingå i den månads- eller årsavgift som man betalar för bankens företagspaket. Dessa kort har oftast inga extraförmåner, utan det som banken tjänar på att du använder kortet går till dem.

ETT KREDITKORT GER MÅNGA FÖRDELAR

Alla köp sammanställs på en faktura och skickas ut för betalning en gång i månaden. Det blir väldigt smidigt att få en överblick och man kan enkelt checka av varje transaktion månadsvis, samt enklare att planera betalningar när man har ett jämnt betalningsflöde.

Man har dessutom tillgång till pengar när man behöver, vilket är bra om man kanske har dålig likviditet i början. Så länge man betalar sitt saldo i tid varje månad tillkommer ingen ränta.

Olika kreditkort har olika fördelar. Vissa ger flygpoäng, andra ger pengar tillbaka. Oavsett vilket kreditkort man väljer så är det bättre än att inte få någonting.

SKILLNADER MELLAN KORTUTGIVARE

Visa och Mastercard är de vanligaste korten. Båda accepteras i princip överallt i Sverige medan Mastercard något bättre täckning internationellt.

American Express och Diners accepteras inte alls i samma utsträckning vilket då kan bli problematiskt, om du inte har ett backup-kort som är Visa eller Mastercard. Det förekommer även att handlare tar ut en extra avgift vid användning av American Express och Diners.

VAD KOSTAR ETT KREDITKORT?

I de flesta fall tar kreditkortsföretagen ut en månads- eller årsavgift. Men alla gör inte det! Vissa är kostnadsfria - vilket kan vara bra om man vill ha flera kort till framtida anställda också.

Kostnader och faktorer att hålla utkik efter när man väljer kreditkort är räntefri period, ränta efter räntefri period, valutaväxlingspåslag vid uttag och köp utomlands samt täckning i de länder som man verkar i.

SMIDIGT ATT ERBJUDA BETALKORT TILL ANSTÄLLDA

Har man anställda som gör utlägg i tjänsten kan det vara en bra idé att erbjuda dem ett betalkort, så att de inte behöver lägga ut egna pengar. Detta är något som brukar uppskattas!

Det är dock viktigt att hålla koll på vem som har betalningsansvar - om det är personligt eller företaget.



Qred VISA för företag



Spara pengar på allt du köper med ett kreditkort för företag.

Varför ska du välja Qred VISA

- ✓ 1% cashback på alla köp
- ✓ 0 kr årsavgift
- ✓ Kostnadsfritt kort
- ✓ Flera kort per företag
- ✓ Individuell ränta från 1,95%
- ✓ Betala räkningar och fakturor i appen



Hur gör jag?

1. Ansökan tar 1 minut
2. Du får besked inom 1 timme
3. Kreditkortet får du i brevlådan

Ta del av erbjudandet genom att skanna koden till höger

qred.se/kreditkort



Betallösningar

TEXT Carl Hartzell BILD Adobe Stock

För att du med butik, restaurang, e-handel eller annat ska kunna ta betalt behöver du ordna med en betallösning. Det finns några viktiga saker du bör ha i åtanke när du ska välja betallösning.

BETALSÄTT

Vilka betalsätt du ska erbjuda dina kunder beror på hur de är vana vid att betala. Det kan vara bra att kolla vilka betalsätt dina konkurrenter erbjuder. I Sverige föredrar många företag att handla mot faktura medan kortbetalning är ett vanligare betalsätt för privatpersoner och utlägg. Är köpesumman av högre belopp kan det vara en god idé att erbjuda möjligheten till delbetalning.

Vill du erbjuda kortbetalningar behöver du två saker som heter betalväxel och kortinlösen. Vissa betalleverantörer tillhandahåller endast betalväxel (då vänder man sig till banken för kortinlösen) medan andra tillhandahåller båda. Det är oftast administrativt mer praktiskt för dig om betalleverantören erbjuder båda dessa i en helhetslösning:

- *Betalväxel* är den tekniska plattform som möjliggör för att kunna ta emot betalningar och ser till att bland annat förmedla kundens kortuppgifter på ett säkert sätt till kortinlösaren.

- *Kortinlösen* kontrollerar om kortet är giltigt, att det finns täckning på kundens konto och överför betalningen från kunden till säljaren.

BEHÅLL KUNDER GENOM EN TRYGG OCH SMIDIG BETALNING

Om du fått en kund till kassan vill du att det ska vara enkelt att slutföra köpet. Välkända leverantörer av betallösningar skapar trygghet. Samma sak med en smidig utcheckning och att erbjuda flera betalsätt. Om man inte har plånboken på sig är det smidigt att kunna betala mot exempelvis faktura eller Swish.

KORTTERMINAL

Ska du ta betalt fysiskt så är det en viss skillnad mellan exempelvis restauranger och butiker. En restaurang behöver oftast en mobil lösning som exempelvis tillåter möjligheten att dela upp notor och hantera dricks, medan en butik oftast har ett stationärt kassasystem.

PRIS

Det finns tre typer av kostnader du behöver hålla koll på vid val av betallösning. Det är startavgift, månadsavgift och transaktionsavgift. Ingen betalleverantör kommer att ligga lägst i samtliga kategorier.

En bra regel att ha som ny företagare är undvika att dra på sig höga fasta kostnader. Du bör också vara rädd om din likviditet och inte betala höga startavgifter i onödan. Till en början är det därför oftast bäst att välja en lösning som till viss del är prestationsbaserad, det vill säga att det kan löna sig att betala en lite högre transaktionsavgift om man undviker att betala en hög fast månadsavgift.

UTBETALNINGSTID

En relevant fråga är: Hur lång tid tar det från att en kund betalar för ett köp tills pengarna landar på ditt konto? Anledningen till att det ens finns en utbetalningstid är att betalleverantören vill säkerställa att betalningen har gått igenom och att allt har gått rätt till innan de betalar vidare till dig.



LOOMIS—PAY®

Kan det bli enklare?

En enda leverantör som tar hand om alla dina betalningar!

Mer tid för ditt företag.

Mindre administration och mer tid till ditt företags utveckling, kärnverksamhet och ökad försäljning!



Allt i en lösning.

Hantera hela din affärsverksamhet och alla betalningar i en och samma portal. Mindre administration – mer tid för utveckling. Statistik och nyckeltal i realtid.



Snabba utbetalningar.

Hantera tryggt olika typer av betalningar. Pengarna till ditt bankkonto, snabbt och säkert redan dagen efter.



Kostnadsfri installation.

Vi installerar ditt kassasystem helt kostnadsfritt, utan avbrott eller störningar.



Personlig service.

Få support 24/7 för hela ekosystemet med betalningar genom en enda kontaktpunkt. Vi finns alltid redo att hjälpa till över telefon, chatt eller mail.

349:-/mån.*

Just nu: 6 månader gratis vid tecknande av 36 månaders avtal!

*kostnad för inlösen tillkommer

LOOMIS—PAY®

Kontakta oss för mer information eller besök oss på loomispay.se | kundservice@loomis.com | 010-163 63 00

Bokföring & redovisning

TEXT Johan Elfstrand BILD Adobe Stock

Du som driver näringsverksamhet måste enligt lag upprätta en bokföring. Här är några viktiga saker att veta.

DINA SKYLDIGHETER

Bokföringslagen kräver att du hanterar fakturor och kvitton på ett sätt som gör det möjligt att kontrollera din bokföring.

Som företagare ansvarar du för din bokföring, även om den är utlagd på någon annan. Underlag ska alltid sparas i 7 år och fysiska underlag som har fotograferats eller skannats ska sparas i fysisk form i 3 år.

HUR FUNGERAR DET?

Det är inte tillåtet att använda kalkylprogram som exempelvis Excel. Istället finns särskilda bokföringsprogram som är anpassade efter lagstiftningen.

Tar man hjälp med bokföring så kommer man antagligen också vilja ha hjälp med redovisning, vilket innefattar deklarationer, rapportering och bokslut.

MOMS

Moms är en skatt som vi betalar när vi köper varor och tjänster. Som företagare lägger du på utgående moms när du säljer och betalar ingående moms när du köper.

- VID FÖRSÄLJNING TILL UTLANDET

Huvudregeln är att du ska lägga på din vanliga moms när köparen är en privatperson, förutom när du säljer varor utanför EU – då ska du inte lägga på moms. Till företag ska du inte lägga på moms.

- VID KÖP FRÅN UTLANDET

Huvudregeln är att säljaren inte ska ta ut någon moms och att du istället ska redovisa svensk moms enligt reglerna om omvänd skattskyldighet. Utländska företag är i vissa fall också registrerade för mervärdesskatt i Sverige, då behandlas det som svensk moms.

Du behöver uppge momsregistreringsnummer när du köper från utländska företag. Om du inte gör detta finns risk att säljaren behandlar dig som privatperson och lägger på moms – och då behöver du kostnadsföra moms, vilket gör inköpen dyrare.

Ditt svenska företags momsregistreringsnummer är 14 tecken långt: SE+organisationsnummer+01

FAKTUROR OCH KVITTON

Det är momsagen som reglerar vad en faktura ska innehålla för att momslyft ska medges. Fakturan måste bland annat innehålla både köparens och säljarens namn och adress, momssats och datum.

Undantag kan göras vid mindre köp. För köp upp till 4 000 kr går det med andra bra att använda ett "något bristfälligt underlag" för momslyft. Till exempel behöver köpande företagets namn inte finnas med och det räcker med att det finns uppgift om moms som gör det möjligt att beräkna den. Anställdas utlägg är också undantaget.

AVDRAG OCH KOSTNADER

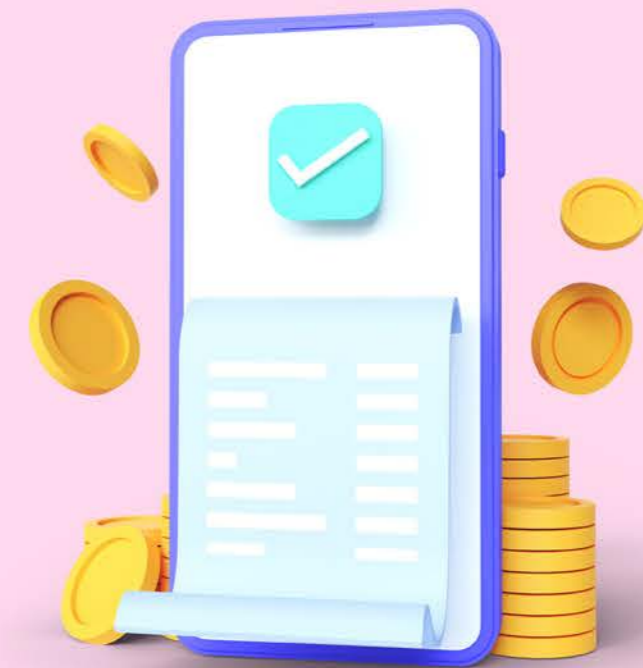
Grundregeln är att du får köpa varor och tjänster till ditt företag som du behöver för att kunna generera intäkter. Det behöver således finnas ett tydligt samband mellan vad ditt företag sysslar med och vad du köper in. Vad som anses vara relevant är beroende av vilken bransch du är verksam i.

REPRESENTATION

Representation är kostnader i samband olika affärsmöten – exempelvis för mat, dryck, evenemang och enklare gåvor.

Det behöver som nämnts finnas ett samband mellan vad ditt företag gör och vad du köper in, och du får endast dra av kostnader som kan generera intäkter. Det gäller både för platsen där representationen sker och personerna som representationen riktar sig emot.

Måltidsrepresentation är ett exempel på en ej avdragsgill kostnad. Det innebär att utgiften inte minskar vinstskatten för ditt företag.



ANNONS I SAMARBETE MED VISMA SPCS

Halva priset ditt första år

Grattis till ditt nya företag! Visste du att flest småföretagare i Sverige väljer Visma Spcs för sin bokföring, fakturering och lönehantering?

Med Visma eEkonomi behöver du inte ha full koll på lagar och regler. Eller ens förstå ekonomiska begrepp som debet och kredit. Det är ett smart bokföringsprogram där mycket av bokföringen sker på autopilot. Dessutom kan du enkelt skicka fakturor eller ha koll på hur företaget går från din mobil.

Självklart är vi också med dig steg för steg i ditt program, oavsett om du vill ställa en fråga i vårt supportforum eller få mer kunskap om företagande. För när du lyckas, lyckas vi. Det är det som gör oss starkare tillsammans.

Vill du inte sköta bokföringen själv, eller vill du ha hjälp med deklaration och årsavslut? Då kan en redovisningsbyrå hjälpa dig. Hitta en av Sveriges bästa redovisningsbyråer på vismaspcs.se/hittabyra.

BOKFÖRING- OCH FAKTURERINGSPROGRAM – HALVA PRISET DITT FÖRSTA ÅR

Har du precis startat företag? Grattis. För att du ska få bästa starten får du halva priset första året när du väljer vårt mest köpta program för bokföring och fakturering.

Surfa in på:
vismaspcs.se/produkter/bokforingsprogram/nystartad



BESÖK WWW.VISMASPCS.SE/PRODUKTER/BOKFORINGSPROGRAM/NYSTARTAD

Dator & utrustning

TEXT Jonathan Persson BILD Flavio Takemoto

För att ha en flexibel arbetsplats med möjlighet att jobba mobilt krävs i huvudsak tre saker: rätt hårdvara, rätt mjukvara och organisatoriska förutsättningar. Det här behöver du tänka på.

DET NYA KONTORET

Arbetsituationen idag ser inte riktigt ut som den förut gjorde. Det är Covid-19, och inte VD eller IT-chef, som nu "på riktigt" leder den digitala omvandlingen och gör företag mobila.

Framledes kommer antagligen många möten fortsätta att vara digitala - eftersom man nu ser att det fungerar samt att det finns en stor tidsvinst i att inte behöva resa till alla möten. Det sparar både tid och pengar, och man ska inte heller glömma den positiva miljöaspekten av att ha digitala möten. Många företag strukturerar nu om för att låta sina anställda jobba hemifrån i allt större utsträckning. Dessa förändringar ställer givetvis krav på organisation, IT-infrastruktur, hård- och mjukvara.

Som egenföretagare har du kanske tänkt vara tillgänglig för dina kunder och leverantörer i hög utsträckning. Då kan det exempelvis vara smidigt att kunna komma åt det du behöver, så som filer och dokument, oberoende av enhet, tid och plats.

HÅRDVARA

För att vara produktiv i arbetet är det många som behöver en snabb dator, extern skärm, tangentbord, mus, dockningsstation, mobiltelefon samt skärmar till mötesrummet. Har man som företag tänkt att låta medarbetare jobba hemifrån bör man även budgetera för hårdvara till hemmakontor.

Många personer föredrar att ha telefon och dator ur samma ekosystem, exempelvis Apple. Vilket ekosystem man föredrar är personligt och det är nu för tiden oftast inte nödvändigt för företag att välja ett av dem för samtliga på företaget. Många program och tjänster har stöd för flera ekosystem.

MJUKVARA

Mjukvara är program och tjänster som behöver hårdvara för att kunna användas. Detta är exempelvis bildhanteringsprogram, e-postklient, CRM-system och molntjänster.

När hårdvara och mjukvara samarbetar sömlöst är det enkelt för användare att producera, dela och ta emot filer och dokument mellan enheter och andra användare. Detta gör att jobbet kan flyta på smidigare och det är lättare att ta vid där man slutade även om du för tillfället inte sitter vid datorn, utan är på språng och endast har telefonen tillgänglig. Detta är en vanlig verklighet för många egenföretagare.

INFRASTRUKTUR OCH SÄKERHET

Säkerhet och att skydda sin data mot intrång är och blir allt viktigare. Tidigare ansåg många att det var säkrare att lagra data lokalt på en egen server på kontoret, men dagens avancerade teknologi gör istället molnlösningar generellt säkrare. Detta för att företag som erbjuder dessa tjänster kan och måste lägga mer resurser på datasäkerhet. Teknologin går snabbt framåt och det kan därför vara en god idé att låta de vars affärsidé är att tillhandahålla dessa tjänster att göra det, medan du istället kan fokusera på din affärsidé. En relevant fråga i sammanhanget är vilka krav som ställs på din och dina kunders data, så som om det finns krav på i vilket land som data ska lagras.

SMART ATT TA ETT HELHETSGREPP

Hur trist är det inte när dina saker inte fungerar som önskat? IT-lösningar blir snabbt komplicerade i såväl frågor som hur det ska organiseras (IT-arkitektur) och säkerhet. Därför är det oftast fördelaktigt att välja en leverantör som erbjuder en bred lösning. Att använda olika system som inte samarbetar med varandra är omständligt och komplicerar arbetet.



EN SMIDIG AFFÄR!

- Vi ger er professionell rådgivning och både produkter och tjänster anpassade för just era behov
- Vi finns där ni finns - i butik, online eller per telefon
- Hos oss får ni en personlig företagskontakt



Läs mer på
elgiganten.se/foretag

ELGIGANTEN
FÖRETAG



Digital marknadsföring

TEXT Magnus Minari BILD Lstore Graphics, Pexels

Marknadsföring handlar om att nå ut med ditt företag. Bra marknadsföring hjälper dig skaffa kunder till ditt företag och vidare till att bygga starka relationer.

SÖKMOTOROPTIMERING (SEO)

SEO är ett bra sätt att strategiskt och långsiktigt öka antalet besökare till sin webbplats. Det handlar om att optimera webbplatsen för att synas högt upp i sökmotorernas sökresultat, utan att betala för klickerna.

Detta brukar kallas för det organiska sökresultatet, och innebär i praktiken att sökmotorn anser att webbplatserna som syns i en given sökning är relevanta för vad deras användare har sökt efter.

SEO handlar därför om att göra din webbplats mer relevant för de sökningar som du vill synas för på sökmotorerna. Detta är ett långsiktigt arbete.

- ON PAGE

Denna del handlar om att göra webbplatsen relevant för de sökningar den ska synas på.

Content is King säger man i SEO-världen. Du behöver innehåll som både fångar sökmotorernas uppmärksamhet och som får besökarna att stanna.

- LÄNKSTRATEGI

Denna del handlar om att skapa trovärdighet för din webbplats. Detta skapas av att relevanta webbplatser länkar till ditt relevanta innehåll på din webbplats.

Länkar från andra webbplatser kan man se som röster på din webbplats. Röster som intygar att din webbplats är intressant och relevant. Ju högre rankade och desto mer relevanta aktörer som länkar till din webbplats desto bättre, eftersom deras röster räknas tyngre.

SÖKMOTORSMARKNADSFÖRING (SEM)

SEM är betalda annonser som syftar till att nå ut till internetanvändare som aktivt söker efter dina produkter och tjänster på sökmotorerna. Det är i synnerhet användbart om du inte rankar högt på det organiska sökresultatet för de sökningar du vill synas på.

För denna tjänst betalar man oftast per klick som genereras till din webbplats. Kostnaden kan variera mellan några ören upp mot 40-50 kr (ibland ännu mer). Du kan alltid själv bestämma maxbud för olika sökord och så klart även sätta en månadsbudget så att du inte överskrider det du har tänkt spendera.

Det är vanligt att man kombinerar SEM och SEO för att jobba både kortsiktigt och långsiktigt, och få de besökare från sökmotorerna som man i dagsläget inte kan nå. Om man inte rankar högt organiskt så kan man köpa sökorden, och sökorden som är för dyra att köpa optimerar man att ranka organiskt för.

REMARKETING

Du har säkert kommit i kontakt med remarketing efter att du har varit inne på en webbplats och kollat på en produkt, utan att avsluta köpet.

Remarketing möjliggör annonsering av specifika produkter och tjänster vid ett senare skede och i ett annat sammanhang, exempelvis på andra webbplatser eller i sociala medier, för personer som på olika sätt har interagerat med ditt företag. Att placera annonser strategiskt framför dessa personer gör att du kan bli superrelevant i din kunddialog eftersom dessa personer antagligen är nära till köp.

SOCIALA MEDIER

Många företag annonserar idag på sociala medier. Detta eftersom stora delar av befolkningen är aktiv på där och att det är relativt enkelt att nå utvalda målgrupper baserat på exempelvis geografiskt område, intressen, kön, ålder eller beteende.

Skillnaden mot exempelvis SEM och SEO är att du här inte når användarna när de aktivt söker efter något du erbjuder, utan när de antagligen gör något annat som att kolla på sina vänners uppdateringar. Du behöver därför vara mer träffsäker i din marknadsföring.

Att vara aktiv på alla sociala medier tar tid och därför är det bra att välja de som är mest relevanta för ditt företag att synas på.

INFLUENCER MARKETING

Influencer marketing går ut på att låta inflytelserika personer nå ut med budskap via deras sociala medier.

Det finns influencers som har färre men mer hängivna följare. De kan vara ett prisvärt alternativ. Är man verksam inom ett smalt område där det finns en micro influencer kan det vara ett samarbete väl värt att kolla upp.

GOOGLE MY BUSINESS (GMB)

GMB är en kostnadsfri tjänst som gör det enklare att nå ut till kunder, i lokala sökningar och sökningar som innehåller ditt varumärke, på Google Sök och Maps.

Ditt företag syns då med adress, telefonnummer, öppettider, bilder, recensioner och webbadress när någon söker efter t.ex. "Frisör på Söder". Denna typ av sökningar görs ofta av användare som är nära till köp.

GOOGLE ANALYTICS (GA)

GA är ett kostnadsfritt statistikverktyg för dig som vill veta hur många besökare din webbplats har, var besökarna geografiskt befinner sig, hur de hittade till din webbplats, hur lång tid de spenderade på olika sidor och mycket annat. GA ger dig som företagare värdefulla insikter om besökarnas beteenden, som i sin tur kan påverka hur du väljer att utveckla din webbplats, produktutbud och/eller din marknadsföringsstrategi.

ANNONS I SAMARBETE MED ENIRO

Vi hjälper ditt företag att synas online

VET DU OM GOOGLE GILLAR DITT FÖRETAG?

Sökmotoroptimering (SEO) är en viktig del av din digitala marknadsföring och innebär att du med olika tekniker förbättrar din webbplats för att få den att synas bättre på Google. Med SEO-kollen får du koll på din hemsidas styrkor och svagheter när det kommer till SEO.

Testa själv på annonsera.eniro.se/seokollen

HUR BRA ÄR DIN HEMSIDA?

Visste du att om det tar mer än tre sekunder för din hemsida att ladda så förlorar du nästan hälften av dina besökare? Hemsidkollen ger dig en rapport över hur din hemsida presterar online och vad den har för behov.

Testa din hemsida på: annonsera.eniro.se/hemsidkollen

VILL DU SLIPPA TÄNKA PÅ DIGITAL MARKNADSFÖRING?

SEO, Google Ads, SEM... Tycker du det här låter krångligt? Lugn – vi hjälper dig! Det är okej om du inte känner dig jättepeppad på att göra allt själv.

Vi på Eniro brinner för allt som har med digital marknadsföring att göra och kan se till så att ditt företag syns online. Vare sig du behöver hjälp med en hemsida, SEO eller annonsering på sociala medier så finns vi här för dig. Du slipper helt enkelt – om du vill.

Besök annonsera.eniro.se





Frakt och logistik

TEXT Tom Jolanki BILD Alexander Nazarenko, Envato

Är du som företagare i behov av logistik? Då finns det en del att tänka på. Vi går igenom det viktigaste du behöver ha koll på och hur du undviker fallgroparna.

Logistik är lätt att ta för givet, men som småföretagare kan det vara extra känsligt när verksamheten stannar upp för att logistiken inte rullar på.

LEVERANSSÄTT

Svenska konsumenter önskar korta leveranstider och att kunna välja vart och när varan levereras. Företagare däremot föredrar leverans till arbetsplatsen snarare än till ett utlämningsställe. Leveranstid brukar vara mellan klockan 9-17 på vardagar.

Att paket levereras hela och i tid är ett minimikrav för att hålla kunderna nöjda. Vikten av en fungerande logistik återspeglas tydligt i kundnöjdheten.

DISTRIBUTION

Eftersom en fungerande logistik är så viktigt bör man bestämma hur beställningar, leveranser och returerna ska hanteras. Fundera på vem som ska göra vad, hur och när kunden ska få sina varor och hur en eventuell retur ska hanteras. Vad du kommer fram till kan påverka valet av leverantör, se därför till att göra en plan i ett tidigt skede.

Att kunna ange leveranstid redan vid beställningen är oftast viktigt. Om det inte finns någon överenskommen leveranstid ska varan levereras inom 30 dagar, annars kan kunden ha rätt att häva beställningen.

Genom att välja välkända leverantörer ökar du förtroendet för ditt företag, vilket är värt att ha i åtanke.

MILJÖ

Miljöfrågan har nog aldrig varit så mycket i fokus som idag. Det kan vara på sin plats att erbjuda miljövänliga alternativ, dels för miljöns skull och dels för ditt företags image. Fler och fler kan tänka sig att vänta lite längre eller betala lite högre pris för att välja ett miljövänligt alternativ.

ATT SKICKA PAKET OCH GODS

Enskilda sändningar bokas du enklast via nätet, men om du har många sändningar finns det olika Transportadministrativa system (TA-system) som du oftast kan koppla till ditt affärssystem eller e-handelssystem. TA-systemen förenklar och effektiviserar hanteringen

när du har en större mängd bokningar och kan användas för att boka och hantera frakt från ett eller flera fraktbolag.

Det är smidigt att låta fraktbolag komma till kontoret eller lagret så att du slipper lägga tid på att lämna in paket. Se till att du anger korrekt adress, vikt och volym vid bokningstillfället. Om du har otur kanske godset inte får plats vid upphämtning om måtten är felaktiga. Boka smart och packa klokt.

VIKTIGT ATT SKILJA PÅ DIN OCH KUNDENS FRAKTKOSTNAD

Att skicka ett paket kostar dig olika mycket beroende på bland annat dess vikt, storlek, leveranstid och mottagaradress. Det betyder däremot inte att du behöver ta ut det exakta fraktpriset av kunden, utan försök istället att hitta en modell som totalt sett täcker dina fraktkostnader.

Det blir betydligt enklare för kunden att göra en beställning om det finns tydliga direktiv för vad frakten kommer att kosta.

Några vanliga strategier:

- Fast fraktavgift, exempelvis 99 kr
- Fraktfritt över ett visst belopp, exempelvis över 1 000 kr
- Alltid fraktfritt
- Fraktavgift per enhet
- Justerad fraktavgift, beroende på vad kunden köper

MOMS PÅ FRAKT

Huvudregeln är att moms på frakten bestäms av momsen på varan som skickas. Säljer du kläder lägger du således på 25% på frakten och säljer du böcker så lägger du på 6%.

SKICKAR DU TILL PRIVATPERSONER? TÄNK PÅ ÅNGERRÄTTEN

Om du säljer varor på nätet till privatpersoner måste du enligt lag ge 14 dagars ångerrätt. Lagen innebär att du som säljare också behöver informera konsumenten om ångerrätten, annars får konsumenten faktiskt ett år på sig att ångra köpet. Konsumenten ska själv stå för returfrakten, men många e-handlare väljer att bjuda på detta. Det beror helt på strategi och vilka marginaler du har.

DB SCHENKER

Zzzznark...

Vi fattar att du inte tycker frakt och logistik är det mest spännande med att starta eget. Det räcker att vi gör det.

För frakten ska ju bara funka. Oavsett om du skickar till Falun i Kansas eller i Dalarna, till privatperson eller företag, bokar enstaka sändningar eller är avtalskund.



Scanna QR-koden och få en massa tips på hur du sparar pengar på frakten, packar rätt och undviker de vanligaste misstagen.

dbschenker.se

Friskvård och naturaförmån

TEXT Erik Björn BILD Adobe Stock

Friskvårdsbidraget är en skattefri personalvårdsförmån. Men vad är naturaförmån? Vi förklarar!

Syftet med såväl friskvårdsbidrag som naturaförmån är att man vill att medarbetarna ska röra på sig och bli friskare samt förebygga arbetsskador och problem till följd av exempelvis stillasittande arbete.

Skillnaden mellan friskvårdsbidrag och naturaförmån handlar i största mån om vem som bestämmer friskvårdsaktivitet. Ett företag har möjlighet att erbjuda både naturförmån och friskvårdsbidrag.

Skattefriheten omfattar vidare förmåner av mindre värde och enklare slag. Du som arbetar i ditt egna aktiebolag räknas som anställd och kan ta del av förmånerna. Denna förmån gäller däremot inte för enskilda näringsidkare.

Det är kostnaden för själva aktiviteten som är skattefri. Inköp eller hyra av utrustning är inte en skattefri förmån.

ETT FRISKVÅRDSBIDRAG ÄR ETT ANGIVET BELOPP SOM DEN ANSTÄLLDA FÅR ANVÄNDA SJÄLV

Taket för friskvårdsbidrag som du som arbetsgivaren får ge till den anställda är 5 000 kronor per år och gäller för av Skatteverket godkända aktiviteter. Om du betalar ut ett högre belopp är friskvårdsbidrag skattepliktigt i sin helhet. För att en förmån ska anses vara av mindre värde får kostnaden inte heller överstiga 1 000 kronor per tillfälle.

Vid utnyttjande av friskvårdsbidrag ersätter du normalt den anställda i efterhand för den friskvårdsaktivitet som den anställda har betalat.

Aktiviteter som har betalats i november och december får, om önskas, hänföras till nästa års bidrag.

EN NATURAFÖRMÅN BESTÄMS OCH BETALAS AV ARBETSGIVAREN

En naturaförmån innebär att arbetsgivaren bestämmer, och tillhandahåller eller betalar, en aktivitet som ska vara tillgängligt för företagets samtliga anställda. Exempel på sådana förmåner kan vara att personalen har tillgång till månatlig massage på kontoret eller tillgång till gym i närheten av kontoret. Om du har anställda på olika orter ska du erbjuda förmånen på alla orterna, men det kan då vara skiftande arrangemang.

Det finns inte någon fastställd beloppsgräns för skattefria naturaförmåner men förmånerna ska uppfylla kravet för enklare slag och mindre värde.

Vid årsskiftet 2021/2022 togs exempellistan på godkända friskvårdsaktiviteter bort på Skatteverkets hemsida. Det beror på att listan gick att uppfatta som en komplett lista över godkända aktiviteter. Att exempellistan tagits bort innebär inte att reglerna har ändrats. Här är ett axplock från 2021 års exempellista:

ETT URVAL AV SKATTEVERKET GODKÄNDA FRISKVÅRDSAKTIVITETER

Appar (för motion och friskvård)
Bastubad
Bollsporter (basket, fotboll, innebandy mm)
Crossfit
Cykling
Dykning
Golf
Gym
Kostrådgivning
Längdskidåkning
Massage (av enklare slag)
Nikotinavvänjning
Personlig tränare
Racketsporter (badminton, tennis och mm)
Simning
Yoga

ETT URVAL AV SKATTEVERKET EJ GODKÄNDA FRISKVÅRDSAKTIVITETER

Babysim
Biljard
Dart
E-sport
Fallskärmshoppning
Fiske
Fysioterapeutisk behandling eller sjukgymnastik
Jakt
Kiropraktik
Lerduveskytte
Motorsport
Pistolskytte
Rökavvänjning (nikotinprodukter)
Sjukgymnastik (fysioterapeutisk behandling)
Spabesök
Tester (avancerade konditionstester mm)



Företagsförsäkring

TEXT Fredrik Raastad BILD Adobe Stock

Att ha en företagsförsäkring bör vara lika självklart som att ha en hemförsäkring. Oavsett vilken bransch du är verksam i, så är det viktigt att ha en företagsförsäkring som skyddar dig när något oförutsett inträffar.



Oavsett om du är IT-konsult, bedriver e-handel med varor, tillverkar produkter, reparerar bilar eller bygger hus så finns risker som är värda att försäkra sig mot. Det kan röra sig om exempelvis brand, inbrott, vattenskador, skadestånd, stöld eller att någon har drabbats av ett fel i din produkt eller tjänst.

DE STÖRSTA RISKERNA

Det största felet i val av företagsförsäkring är att inte ha någon försäkring alls.

Ett annat fel är att likställa en företagsförsäkring med ett egendomsskydd. Har man då inte varulager eller dyra inventarier så kan man uppleva försäkringen som onödig, men så är inte fallet. Egendom är bara en del i företagsförsäkringen och oftast är det egentligen de andra delarna som skyddar dig mot de alla största riskerna och kostnaderna.

Ett annat misstag är att inte se sig själv som anställd. Du som arbetar i ditt egna aktiebolag räknas alltid som anställd och har möjlighet att få en rad skattebefriade förmåner. Som exempel kan du ta kostnaden för sjukvårdsförsäkring på företaget.

VAD INGÅR I EN FÖRETAGSFÖRSÄKRING?

En företagsförsäkring är ett anpassat paket med olika skydd, beroende av företagets verksamhet. Genom att ange ditt företags SNI-koder kan försäkringsbolaget enkelt lista ut vilka försäkringsbehov ditt företag har.

I de flesta företagsförsäkringar ingår försäkringsdelarna Ansvar, Avbrott, Egendom och Rättsskydd. Exakt vad som ingår varierar mellan olika branscher och mellan olika försäkringsbolag.

- Ansvarsförsäkringen skyddar mot skadeståndskrav på sak- eller personskada. Detta innefattar skada som ditt företag, dina anställda eller dina produkter har orsakat.
- Avbrottsförsäkringen ger ersättning om verksamheten ofrivilligt behöver ligga nere en period. Försäkringen kan ge ersättning för utbliven vinst och täcka fasta kostnader så som personallöner, hyreskostnader och leasingavtal.
- Egendomsförsäkringen skyddar lös egendom, så som maskiner, kontorsmöbler, datorer och varor för försäljning.
- Rättsskyddet skyddar om företaget hamnar i en rättslig tvist med exempelvis en kund, en hyresvärd eller en leverantör. Försäkringen kan ge ersättning för ombudskostnader för att driva tvisteprocessen.

Om ditt företag har speciella maskiner eller andra speciella behov kan du behöva teckna ytterligare kompletterande försäkringar. Här listar vi några:

- Budbilsförsäkring
- Bussförsäkring
- Flytande försäkring
- Försäkring för entreprenadmaskin
- Försäkring för tung lastbil
- Försäkring för tungt släp
- Krisförsäkring
- Lyftförsäkring
- Olycksfallsförsäkring
- Rehabiliteringsförsäkring
- Sjukavbrottsförsäkring
- Sjukvårdsförsäkring
- Skogsmaskinsförsäkring
- Speditöransvar
- Taxiförsäkring
- Tjänstereseförsäkring
- Transportöransvar
- Varuförsäkring.

ATT TECKNA EN FÖRETAGSFÖRSÄKRING

När du ska teckna en företagsförsäkring är det bra att först tänka igenom vilka risker just ditt företag utsätts för:

- Vad har verksamheten för tillgångar?
- Vilka risker utsätts dina kunder för i din verksamhet?
- Vilka ekonomiska konsekvenser får ett ofrivilligt avbrott?
- Vad vill jag i övrigt skydda min verksamhet mot?

VAD GÄLLER HEMFÖRSÄKRING FÖR?

Hemförsäkringen gäller inte för företagets verktyg, maskiner och varor – även om du har kontoret hemma. En dator som används både privat och i verksamheten kan försäkringsbolaget anse tillhöra ditt företag, och inte ersätta den via hemförsäkringen.

Hemförsäkringen täcker inte försäkringsdelarna Ansvar, Avbrott och Rättsskydd. Även om det kan kännas långt borta så utsätter de alla företag, på ett eller annat sätt, andra för risker som kan bli väldigt dyra om det går fel.

Det är inget lagstadgat krav att ha företagsförsäkring, men en oförsäkrad verksamhet innebär som sagt att du utsätter dig och verksamheten för onödiga risker.

Företagslån

TEXT Johan Yngwe BILD Adobe Stock

Det är oftast inte tillräckligt med endast en bra idé för att lyckas som företagare. Man är oftast i behov av pengar och att göra nödvändiga investeringar för att kunna komma igång med sin verksamhet. Så här fungerar olika företagslån.

LÅNA VIA BANKEN

Några banker har särskilda lån för att starta eget. Syftet med dessa lån är att du ska kunna täcka de initiala kostnaderna i företaget innan dina intäkter kommer. Därför behöver du ha en genomarbetad affärsplan och budget. Du behöver kunna visa varför ditt företag behöver finansiering och hur intäkterna kommer att kunna återbetala lånet.

Banken gör en kreditbedömning och bedömer då bland annat om din affärsidé är rimlig, din förmåga att genomföra den samt återbetalningsförmågan.

Många nya företagare upplever att det är svårt att få lån via de traditionella bankerna.

LÅNA VIA ALMI

Almi är en finansör som ägs av staten och erbjuder bland annat företagslån, mikrolån, innovationslån och exportfinansiering. Utgångspunkten är att de vänder sig till företag som inte kan finansiera hela kapitalbehovet via andra aktörer. Ett lån från Almi är således ett komplement.

Som nystartad bedömer även Almi din företagsidé och förmåga att genomföra den. Eftersom företagare med lån från Almi oftast har andra lån behöver de kompensera för den högre risken genom att ta ut en ränta som ligger över genomsnittlig bankränta.

LÅNA VIA ANDRA KREDITINSTITUT

Historiskt sett har det varit svårt för nystartade och små företag att få ett företagslån från de traditionella bankerna.

Därför har nya låneaktörer, som tittar på fler faktorer än de traditionella banker, vuxit fram på mark-

naden. Dessa låneföretag gör vanligtvis en helhetsbedömning av både företaget och dess ledande personer där man exempelvis tittar på omsättning och kassaflöde om det finns, affärsidé, om lön tas ut, om det finns betalningsanmärkningar och i så fall från vad, om företaget har en hemsida och hur den ser ut, hur konkurrenskraftigt företaget är i sin bransch osv.

Genom att analysera data från flera källor kan låneföretaget få god förståelse för det sökande företagens förutsättningar att bli lönsamt och bilda sig en uppfattning om dess möjligheter att återbetala lånet, samt sätta en ränta som speglar risken.

VAD BEHÖVS FÖR ATT FÅ LÅNA SOM NYSTARTAD?

Ett uppstartslån (en form av företagslån) är tänkt att finansiera starten av din företagares, till exempel för att köpa in nödvändiga inventarier och tjänster för att kunna komma igång. Det är ofta svårt att få finansiering som nystartad och många långgivare kräver en viss omsättning och att man har haft verksamheten aktiv under en tid.

I de allra flesta fall krävs säkerheter för lånet (likt att man pantsätter bostaden när man tar ett bolån). De flesta banker kräver att man går i personlig borgen för 100% av lånet, vilket betyder att du som privatperson blir betalningsansvarig för hela lånet om företaget inte kan återbetala det.

En annan vanlig typ av säkerhet är företagsinteckning. Det är en pant som inte är knuten till en bestämd egendom, utan kan ändras över tid som exempelvis ett varulager. Detta gör att tillgångar som du har i rörelsen kan fortsätta att användas i verksamheten och ändå vara säkerhet för ett lån.



Företagslån utan UC



Lån från 10 000 kr – 2 miljoner kr

Som företagare har vi själva upplevt hur svårt det kan vara att vända sig till storbankerna. Därför bestämde vi oss för att erbjuda enkel och flexibel finansiering för småföretag. Vi kan, till skillnad från de traditionella storbankerna, erbjuda även nystartade företag rätt typ av finansiering.

Varför välja Qred?

- ✓ Att ansöka är gratis och inte bindande
- ✓ Inga dolda kostnader eller startavgifter
- ✓ Utbetalning samma dag



Hur gör jag?

1. Ansökan tar 1 minut
2. Du får besked inom 1 timme
3. Pengarna utbetalas samma dag

Kontakt och öppettider

Du kan ansöka om finansiering dygnet runt, alla dagar i veckan, under hela året. Vi ger dig besked inom 1 timme under kontorstid.

- 🗨 08:00 - 17:30 (mån-fre)
- 📞 020-150 333
- ✉ support@qred.se
- 🌐 qred.se/foretagslan



Företagslån till nystartade företag



Förmåner

TEXT Johan Sandwall BILD Envato

Förmåner är alla former av ”ersättning för arbete” som man som anställd kan få i annat än kontanter. Detta gäller även för dig med eget aktiebolag. Du som är enskild näringsidkare eller delägare i ett handelsbolag/kommanditbolag har däremot mer restriktiva regler. Kontakta gärna Skatteverket vid frågor.



Huvudregeln är att en förmån är en skattepliktig inkomst för mottagaren, som normalt ska värderas till marknadsvärdet och i vissa fall schablonmässigt. Det finns som alltid undantag från huvudregeln och det brukar vara något som företagare intresserar sig för. Använd artikeln som generell vägledning. Avdrag behöver göras med god bedömning och relevans till sin verksamhet. Vad som gäller vid specifika fall hänvisar vi till Skatteverket.

ARBETSKLÄDER

Skattefrihet avser uniform, skyddskläder och andra arbetskläder avsedda för tjänsten och inte lämpligen kan användas privat. För kostym behöver företagets namn eller logotyp vara permanent och tydligt synbar.

ARBETSREDSKAP

Skattefrihet vid privat användning av arbetsredskap föreligger om förmånen är av begränsat värde för den anställda, är av väsentlig betydelse för att kunna utföra dennes arbetsuppgifter och inte utan svårighet kan särskiljas från nyttan i anställningen.

BETALKORT

Skattefrihet föreligger för anställda som är i behov av att kunna göra utlägg för arbetsgivarens räkning. Se Arbetsredskap.

HEMMABREDBAND

Skattepliktigt. Avser installation av bredband och löpande abonnemangavgifter. Se Arbetsredskap.

DATOR

Skattefrihet föreligger om datorn uppfyller villkoren för att vara arbetsredskap. Se Arbetsredskap.

FRI KOST

Vanligtvis skattepliktigt, om inte:
- Reglerna för representationsmåltid är tillämpliga. Är dock ej avdragsgill för arbetsgivaren. Se Representationsmåltid
- Inom traktamentsbelopp
- Hotellfrukost som ingår i priset vid tjänsteresa
- Kost på allmänt transportmedel som ingår i priset vid tjänsteresa.

FÖRETAGSAPOTEK

Skattefrihet föreligger. Anses i regel vara en personalvårdsförmån av mindre värde. Exempelvis huvudvärkstabletter och plåster.

FÖRETAGSHÄLSOVÅRD

Skattefrihet föreligger. Företagshälsovården är organisations- och gruppinriktad, inte individuellt inriktad. Företagshälsovårdens huvuduppgift är att bedriva förebyggande arbetsmiljöarbete och arbetslivsinriktad rehabilitering.

FÖRFRISKNINGAR

Skattefrihet föreligger. Anses i regel vara en personalvårdsförmån av mindre värde. Avser exempelvis kaffe, läsk och fika.

GÅVA

Skattepliktigt och till marknadsvärdering. Undantag: julgåva (500 kr), jubileums-gåva (1 500 kr) och minnesgåva (15 000 kr). Belopp inklusive moms. Om gåvans marknadsvärde överstiger dessa belopp är hela gåvan skattepliktig. Skattefriheten gäller inte gåvor som ges i pengar.

JULBORD

Skattefrihet föreligger om julmåltiden uppfyller förutsättningarna för intern representation. Eventuellt medföljande make är OK. Endast momsavdrag för måltidsutgifter, som vid representationsmåltid. Se Representationsmåltid.

KONFERENS

Skattefrihet föreligger om resan är till nytta för verksamheten. Ett utarbetat program bör finnas, inslaget av rekreation ska vara begränsat och det torde krävas normalt 6 timmars arbetsdagar.

MASSAGE

Skattefrihet avser massage som på grund av tungt eller ensidigt arbete syftar till att lindra spänning i muskulaturen. Se Rehabilitering.

MEDLEMSAVGIFT

Avser anställdas medlemskap i olika yrkes- och branschföreningar samt andra intresseföreningar. Endast serviceavgift är skattefri.

MOBILTELEFON

Skattefrihet föreligger om mobiltelefonen uppfyller villkoren för att vara arbetsredskap. Se Arbetsredskap.

PARKERINGSavgifter

Skattefrihet föreligger vid tjänstekörning. Gäller såväl förmånsbil som egen bil. Parkeringsavgifter ingår inte i schablonbeloppen för körda mil: 6,50 kr, 9,50 kr och 18,50 kr.

PARKERINGSBÖTER

Avser tjänstekörning. Skattepliktigt oavsett om det är tjänstekörning, privatkörning eller tjänstebil.

PERSONALFEST

Skattefrihet avser maximalt två personalfester per år. Avdrag hos arbetsgivaren med 180 kr exkl. moms per person för kringkostnader. Endast momsavdrag för måltidsutgifter, som vid representationsmåltid.

PERSONALVÅRD

Avser förmåner av mindre värde som inte är direkt ersättning för utfört arbete. Skattefrihet föreligger om det syftar till enklare åtgärder för att skapa trivsel i arbetet, eller liknande, och måste erbjudas alla anställda.

REHABILITERING

Skattefrihet avser åtgärder som syftar till att den anställda ska kunna fortsätta att förvärsaarbete. Arbetsgivarens rehabiliteringsåtgärder och förebyggande insatser kan rikta sig till en anställd eller till en grupp anställda. Gränsdragning mot skattepliktig hälso-/sjukvård där den akuta behandlingen mot ett tillstånd/sjukdom ofta ses som sjukvård. Förmånen är skattefri för den anställda även om avdragsrätt saknas för arbetsgivaren. Styrks lämpligen av intyg från behandlande personal eller genom Försäkringskassans rehabiliteringsplan.

REPRESENTATION

Schablonbelopp för avdragsgill representation. Beloppen avser pris exklusive moms och per person.
- 0 kr för frukost, lunch och middag
- 60 kr per person för enklare förtäring, exempelvis fika
- 180 kr för kostnader som inte är mat, exempelvis teaterbiljetter och greenfee
- 300 kr för representationsgåva.

Moms är avdragsgill på de angivna beloppen ovan. Belopp utöver vad som godkänns som avdragsgill kostnad bokförs som ej avdragsgill kostnad och innebär en extra skattekostnad.

REPRESENTATIONSMAÅLTID

Avser både extern och intern representation. Skattefrihet föreligger för extern representation (externa möten avses) som har ett omedelbart samband med verksamheten. Skattefrihet föreligger för intern representation (interna informationsmöten, personalfester och kurser som är både tillfälliga och kortvariga). Bör vara dokumenterat och inte vara lyxbetonad. Är dock ej avdragsgill för arbetsgivaren. Man får däremot göra avdrag för momsen, upp till 36 kr per person (46 kr vid måltidsrepresentation med alkoholhaltig dryck).

SYNUNDERSÖKNING

Skattefrihet föreligger vid synundersökning i samband med att terminalglasögon anskaffas.

TERMINALGLASÖGON

Skattefrihet avser glasögon för arbete vid bildskärm. Bör lämnas kvar på kontoret vid arbetsdagens slut. Se Arbetsredskap.

VIN OCH SPRIT

Skattefrihet föreligger vid representationsmåltid. Är dock ej avdragsgill för arbetsgivaren. Se Representationsmåltider.

Hemsida

TEXT Emil Hermansson

En bra hemsida är A och O för dig som småföretagare. Till det behöver du webbhotell och domännamn. Låt oss förklara hur det fungerar och vad du behöver tänka på.

VAD ÄR EN BRA HEMSIDA?

Hemsidan är en viktig informations- och säljkanal för många företagare. Det bör vara lätt att köpa dina produkter/tjänster, eller åtminstone få reda på hur man gör det. På detta är det bra om den dessutom är snygg, snabb, sökmotoroptimerad och mobilanpassad.

VAD ÄR ETT WEBBHOTELL?

Ett webbhotell är en plats där du lagrar de filer (texter, bilder, databaser med mera) som din webbplats består av. Med andra ord – utan ett webbhotell ingen webbplats. Ditt webbhotell är dessutom oftast den plats där du administrerar och hanterar e-postadresser kopplade till ditt företag.

VAD ÄR ETT DOMÄNNAMN?

Ett domännamn (i dagligt tal vanligtvis domän) är webbadressen till din webbplats. Domännamnet är förslagsvis namnet på din verksamhet följt av bokstäverna som anger vilket land som du är verksam, exempelvis .SE.

Domännamn registreras och hyrs vanligtvis per år. Kostnaden för ett domännamn är ungefär 100–300 kr per år. Oftast kan du både registrera domännamn och köpa webbhotell hos samma leverantör.

Domännamn anges med bokstäver (a-ö), siffror (0-9) och bindestreck (-). Registrerar du ett domännamn som har bokstäverna åä öör bör du även registrera domänen med bokstäverna aao.

ATT VÄLJA ETT BRA WEBBHOTELL

När man väljer webbhotell är det en god idé att försäkra sig om att leverantören uppfyller de krav på tjänster som man är önskar.

Checklista:

- Rikligt med webbutrymme
- Obegränsat antal e-postkonton på kontot
- Möjlighet till flera domännamn på kontot
- Möjlighet till flera databaser
- Kostnadsfritt SSL-certifikat
- Kostnadsfri support
- Serverhall i Sverige

FYRA STEG TILL EN LYCKAD NÄRVARO PÅ NÄTET

1. REGISTRERA DOMÄNNAMN OMGÅENDE!

Så snart du har fått ditt företagsnamn godkänt bör du registrera ett lämpligt domännamn för din verksamhet (om du inte redan har gjort det). När du har registrerat ett domännamn är det endast du som har rätt att använda webbadressen och dess tillhörande e-postadresser. Se därför till att göra det så snart som möjligt!

När du väljer ett domännamn kan det vara bra att välja något som är kort och lätt att stava till, representerar ditt företag och är lätt att komma ihåg. Om du riktar dig till den svenska marknaden så rekommenderar vi en .SE-domän, men komplettera även med några vanliga toppdomäner som .COM, .NU, .ONLINE.

2. SÄTT UPP EN E-POSTADRESS FÖR DITT FÖRETAG

Genom att skapa e-postadresser som info@foretag.se och fornamn.efternamn@foretag.se ger du dina kunder ett professionellt intryck.

3. SKAPA EN SNYGG HEMSIDA

Man skulle krasst kunna säga "finns du inte på nätet, så finns du inte". För så är det idag. Tur är att det inte är jättesvårt att skapa en snygg hemsida. Om du vill ha stor frihet att välja själv och forma din hemsida precis så som du vill så är WordPress ett bra alternativ. Det finns en anledning till att WordPress är världens mest använda hemsideverktyg, det är både enkelt att använda och ger dig stor frihet.

Om du vill komma igång med något riktigt enkelt så kan en Sitebuilder vara något för dig. Med en Sitebuilder drar och släpper du text och bilder där du vill ha dom och publicerar sedan med ett klick.

4. SE TILL ATT SÖKMOTORERNA HITTAR DIN WEBBPLATS

Om du vill att din webbplats ska dyka upp bland sökresultaten när potentiella kunder söker efter dina produkter och tjänster på exempelvis Google och Bing, behöver du se till att sökmotorerna förstår vad din webbplats handlar om.

En webbplats med bra struktur gör det lätt för sökmotorerna att hitta till dess olika sidor. Detta, tillsammans med utarbetat innehåll och andra webbplatser som länkar till din webbplats, är nycklarna till bra ranking och många besökare från sökmotorer.

Kom igång med din hemsida.

Hos oss på Loopia hittar du allt du behöver för att komma igång med din hemsida - oavsett om du bara vill ha en landningssida eller en fullskalig e-handel. Med prisbelönt support på svenska och ett stort utbud av guider kan du tryggt och smidigt skapa den hemsida ditt företag förtjänar, helt utan förkunskaper. **Välkommen till Sveriges största webbhotell!**



Läs mer på www.loopia.se

LOOPIA

Immaterialrätt

TEXT Mathias Grape BILD Adobe Stock

Immaterialrättsliga skydd har till syfte att reglera rätten till skydd för olika former av immateriell egen- dom. Detta kan exempelvis vara patent, varumärken, mönsterskydd och upphovsrätt. Vilket du ska använda beror på vad du vill uppnå med skyddet.



Från det att mönstret har offentliggjorts för första gången har man 12 månader på sig att lämna in en ansökan. Mönstret behöver vara nyskapande och särpräglad. Designskyddet gäller i 5 år från ansökningsdagen, och kan förlängas upp till 25 år. Ansökningsavgift för registrering av mönster är 2 000 kr. Tilläggsavgifter kan i olika fall förekomma.

PATENTRÄTT

Patent är en tidsbegränsad och lagbunden ensamrätt att nyttja en uppfinning för kommersiellt bruk. Patent kan endast beviljas om uppfinningen inte är känd, har en uppfinningshöjd och är industriell tillämpningsbar.

Uppfinningen får inte vara känd vid tidpunkten när man lämnar in sin ansökan. Den får exempelvis inte på något sätt ha offentliggjorts vare sig i text eller muntligt, demonstrerats, sålts, pratats om bland vänner eller testats på en offentlig plats. Det är därför viktigt att man håller sin uppfinning hemlig och om man behöver visa den – eller prata med någon om den – så gör man bäst i att upprätta ett sekretessavtal. På så sätt kan man försäkra sig om att den man vänder sig till också behandlar idén konfidentiellt. Enligt PRV (Patent- och registreringsverket) menas med uppfinningshöjd att uppfinningen inte får ”ligga nära till hands för den som är kunnig inom uppfinningens teknikområde”. Med industriell tillämpningsbar menas att man inte kan patentera en uppfinning som omöjlig kan fungera.

Grundavgiften för en svensk patentansökan är 3 000 kr. Det är kostnaden för patentombud som gör att totalkostnaden drar iväg. Patent i Sverige kostar cirka 100 000–150 000 kr medan patent i Europa kostar cirka 200 000–600 000 kr.

VARUMÄRKESRÄTT

- FÖRETAGSNAMN

När man startar ett nytt företag registrerar man oftast också ett företagsnamn hos Bolagsverket. Detta sker per automatik och ingår i ansökningsavgiften för samtliga bolagsformer utom för enskilda näringsidkare, där det tillkommer en extra avgift på 1 000 kr för att anmäla ett företagsnamn. Aktiebolag får ensamrätt till företagsnamnet i hela landet medan enskild näringsverksamhet, handelsbolag och kommanditbolag är begränsat till det län där verksamheten finns. Ensamrätten gäller inom den verksamhet företaget är registrerat för och innebär att namnet är skyddat från att andra kan registrera och använda ett liknande företagsnamn.

- VARUMÄRKE

Ett varumärkesskydd ger ensamrätt att använda ett varumärke. Vanligtvis åsyftas logotyp men det kan även vara andra typer av märken, såsom en ljudslinga. Det skyddar mot varumärkesförfalskningar och konkurrenser som plagierar.

Varumärkesskyddet gäller från den dagen ansökan skickas in om registreringen blir godkänd och i tio år framtid. Det kan sedan förlängas obegränsat antal gånger. Vid varumärkesintring vänder man sig till Patent- och marknadsdomstolen och en fällande dom kan leda till förbud mot att använda varumärket, skadestånd och fängelse. Att ansöka om varumärkesskydd är i de flesta fall en okomplicerad process. Att söka skydd i Sverige kostar i regel mellan 2 000–6 000 kr. Enligt varumärkeslagen kan även ett inarbetat varumärke, som är allmänt känt, vara skyddat och ge ensamrätt i Sverige.

UPPHOVSRÄTT

Upphovsrätt ger den person som har skapat ett verk – exempelvis texter, musik, bilder, filmer, datorprogram och andra konstnärliga verk – ensamrätt att bestämma hur verket får framföras och spridas. Det krävs en viss verkshöjd för att upphovsrätten ska göras gällande och uppkommer direkt genom skapandet, och gäller sedan i 70 år efter uphovspersonens död.

På internet är det enkelt att kopiera andras verk och det är därför viktigt att spara underlag som kan hävda ens upphovsrätt, även om spridningen kan vara svår att stoppa. Upphovsrätten skyddas genom lagstiftning och kan leda till förbud mot att nyttja verket och skadestånd.

- CREATIVE COMMONS

Creative Commons är en ideell organisation som eftersträvar större utbyte av fria verk. En uphovsman kan genom att använda deras olika licenser tillåta andra att använda, sprida och modifiera deras verk.

Licenserna reglerar bland annat om verken får bearbetas, tillåts att användas med eller utan erkännande av uphovsmannen och användas i kommersiellt syfte. Olika licenser ger således användare olika rättigheter och skyldigheter. Att använda Creative Commons licensierade verk kan exempelvis vara aktuellt för bilder till ens webbplats.

MÖNSTERRÄTT

Mönsterskydd, designskydd och formskydd är tre ord för samma sak. Som namnen avslöjar har det till syfte att ge skydd åt nyskapande mönster, designer och former. Skyddet gäller utseende och form för såväl hantverk som industriprodukter, oavsett om utformningen har ett estetisk syfte eller är praktiskt användbart.

HAR DU NÄSTA STORA IDÉ, FÖRETAG ELLER INNOVATION?

Boka ett kostnadsfritt rådgivningsmöte för att säkra upp ert varumärke, företagsnamn, uppfinning eller domännamn.



Groth & Co

Established 1869

Inredning

TEXT Emil Hermansson BILD IKEA

Oavsett vilken typ av rum man ska inreda är det viktigt att få till en miljö där människor mår bra. Här kommer tips på hur du inreder smartare.

ERGONOMISKA SKRIVBORD OCH KONTORSSTOLAR

Att variera sin arbetsställning och röra sig under dagen är viktigt; växla därför gärna mellan att sitta, stå eller varför inte sitta en stund i en skön fätölj.

Det är oftast klokt att köpa in höj- och sänkbara bord och stolar som man justera efter sin egen kropp och tillfälliga arbetsposition.

ALLMÄNNA YTOR GER MÖJLIGHET TILL VARIATION OCH PAUS

Om man ska inreda en kontorslokal är det också klokt att tänka på att ha allmänna ytor för att skapa variation och ge möjlighet till paus. Skapa förslagsvis informella mötesplatser med bekväma fätöljer, bokhyllor, stämningbelysning och växter. Se till att skapa platser som är inbjudande för alla medarbetare.

När företag växer och blir större är det inte längre lika enkelt att ha koll på vad andra gör och vad som händer på olika avdelningar. Informella mötesplatser möjliggör för medarbetare att naturligt träffa varandra, vilket exempelvis kan leda till oplanerade utbyten av information som i sin tur kan leda till att nya idéer skapas. Detta är ofta en viktig del i många företags utveckling framåt. Att ha endast en kaffemaskin på kontoret gör den till en just sådan mötesplats.

LJUSSÄTTNING

Det är alltid bra att utnyttja det naturliga ljuset i så stor utsträckning som möjligt. Utöver det behöver man även ha bra lampor som avger bra ljus. Dåligt ljus skapar nämligen en dålig arbetsmiljö vilket bidrar till stress och kan ge huvudvärk.

Låga förvaringsmöbler och låga rumsavdelare bidrar till att ljus inte hindras i onödan. Lite högre förvaring kan däremot vara bra när man vill skapa rum i rummet och dämpa ljud. Se till helheten för att få till en bra balans.

LJUDABSORBENTER

Med hjälp av avskärmningar och ljudabsorbenter minskar man ljud och skapar en bättre arbetsmiljö. När man dämpar ljud minimeras även stressnivån och det blir enklare att fokusera på arbetet.

VÄXTER FÖR ÖGA OCH LUFT

Ljushöjningen påverkar vilka typer av planter som kommer att trivas i rummet. Växter kan öka både kreativitet och produktivitet, vilket är bra för vårt välbefinnande.

INSPIRATION

När man trivs på arbetet så blir man både mer kreativ och produktiv. Inred därför arbetsplatsen så att man mår bra och blir inspirerad. Använd gärna växter, färger, textilier och en variation av möbler som gör platsen mer inspirativ, samtidigt som man kan välja olika sittningar för olika tillfällen och gruppkonstellationer.

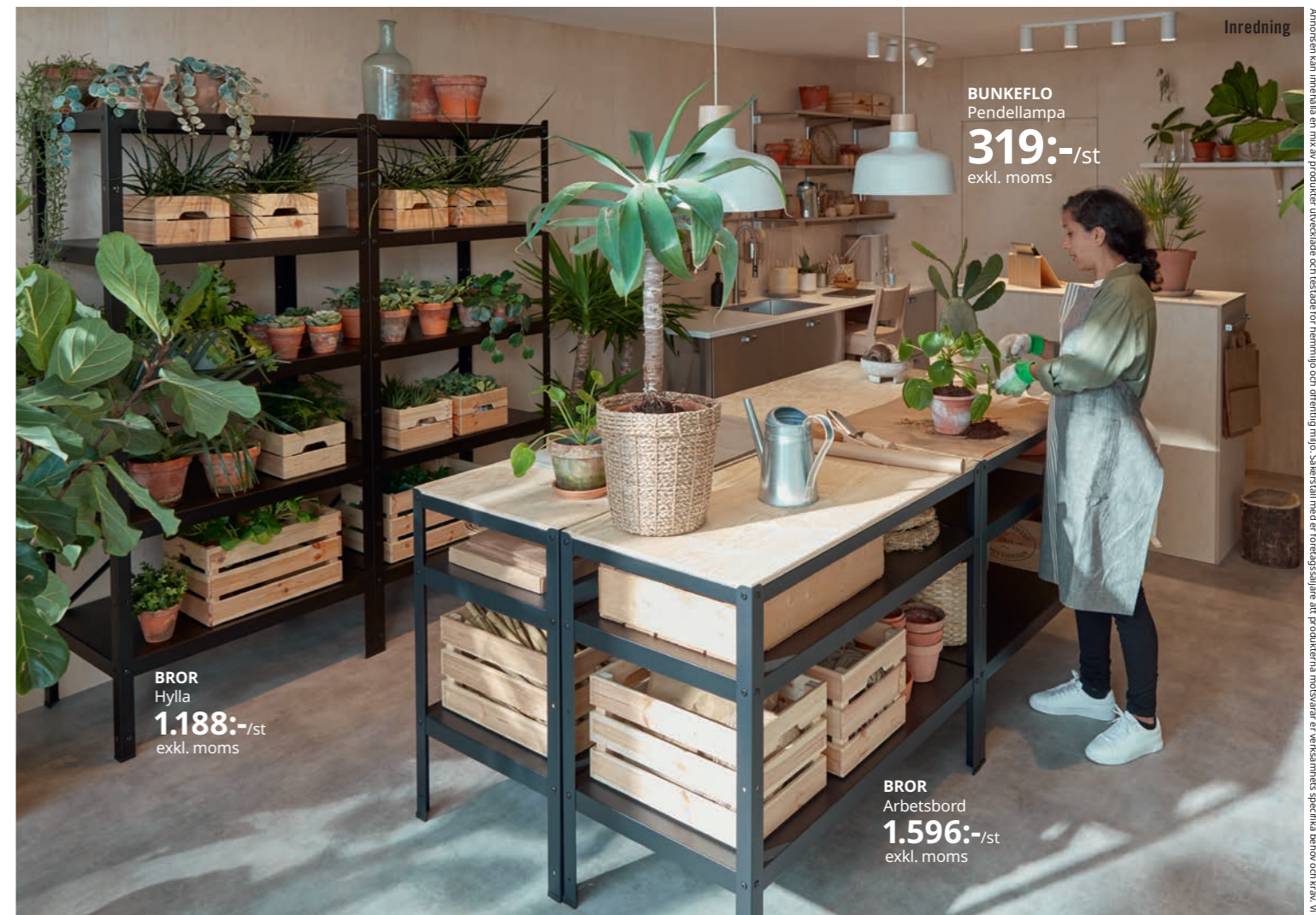
Orange, rött och gult ger energi. Blått och grönt ger lugn. Försök att få till en balans för att både ge stimulans och lugn.

Att någon gång ibland ändra känsla på kontoret behöver inte kosta en förmögenhet. Små förändringar kan enkelt ge kontoret ett inspirerande lyft. Man kan exempelvis komma långt på att köpa nya växter eller byta ut gardiner och kuddar. Har ni soffor med löstagbara överdrag så går det att ändra uttryck även på dem.

HUR BLIR DET I FRAMTIDEN?

Trenden vi ser för efter pandemin, är att fler kommer att jobba hemifrån i allt större utsträckning än innan pandemin - och att våra kontor blir mer av mötesplatser. Många arbetsgivare minskar sina kontorsytor. En annan spaning är att caféer och hotell börjar erbjuda arbetsplatser och mer kreativa mötesplatser som alternativ till traditionella kontor.

Se därför till att investera i en bra arbetsmiljö även för hemmakontor. Många arbetsgivare står idag för inköp av höj- och sänkbara skrivbord, arbetslampor samt kontorsstolar till sina anställda. Vi på Nyföretagsamhet ringde till Skatteverket, som förklarar att den här typen av inköp till anställda är godkända - om det uppfyller kraven för att vara arbetsredskap (se avsnittet om förmåner i tidningen) och om det är arbetsgivaren som direkt betalar för inköpen.



BUNKEFLO
Pendellampa
319:-/st
exkl. moms

BROR
Hylla
1.188:-/st
exkl. moms

BROR
Arbetsbord
1.596:-/st
exkl. moms



LIDKULLEN
Sitt/ståstöd
796:-
exkl. moms



Nytt

RÖNNINGE
Barbord
1.596:-/st
exkl. moms



ELVARLI
Garderobs-
kombination
3.760:-
exkl. moms

Gör plats för din affärsidé

Ge din affärsidé de bästa förutsättningarna redan från start. Vi finns här för alla företag som startar upp, med flexibla, prisvärda och mer hållbara lösningar som kan kompletteras när företaget växer. Vi hjälper dig gärna med dina inköp, kontakta en företags säljare. Välkommen!

Juridik

TEXT Alexandra Waldersten BILD Adobe Stock

Stort som smått, det är mycket att tänka på inom det juridiska när man har ett helt nytt bolag. Här följer ett axplock.

Som nystartat bolag är det lätt hänt att man riktar allt sitt fokus mot affären och produkten, och kanske helt missar de juridiska frågorna. Det kan finnas en rad anledningar till att man inte prioriterar dessa. De kan framstå som komplexa och att ta hjälp av juridisk kompetens kan verka dyrt. Men genom att använda juridiken på rätt sätt kan man utforma en hållbar och effektiv affärsmodell samtidigt som man ger ett seriöst intryck och undviker risken för onödiga kostnader.

Vet du till exempel hur man på bäst sätt delar upp ägarskapet i ett aktiebolag? Vilka olika anställningsformer det finns att välja på? Och hur var det nu med GDPR, hur säkerställer man att man implementerar och efterlever det?

SKYDDA DITT VARUMÄRKE OCH DIN DOMÄN

Att du skapar ett bolag betyder inte att ditt varumärke automatiskt är skyddat. Ansök om detta hos Patent- och registreringsverket (PRV). Registrera ditt domännamn hos ett webbhotell eller registrator, alla varianter du kan tänkas behöva.

HA KOLL PÅ AKTUELLA OCH NYA REGELVERK (GDPR, NÅGON?)

Det finns en uppsjö av myndigheter som ansvarar för

olika områden inom samhället och därunder ett flertal regelverk. Allt eftersom samhället utvecklas och förändras gör även dessa regelverk det; vissa försvinner, andra ändras eller tillkommer. Se till att göra rätt för dig för att inte åka på onödiga sanktioner.

ORGANISERA ÄGARSTRUKTUREN OCH FINANSIERINGEN

Ett nystartat företag finansieras oftast till en början av ägarna, men för fortsatt tillväxt och utveckling behöver man sannolikt ta in nya ägare med nytt kapital. Vad händer egentligen när ägarstrukturen förändras och hur kan man som grundare säkra sin fortsatta position i bolaget? Dessutom är alla aktiebolag skyldiga att föra en aktiebok över de aktieägare som finns.

FÅ ALLA RELEVANTA AVTAL PÅ PLATS

Bland det viktigaste på legala-att-göra-listan: se till att ha fackmässiga och professionella avtal inom alla sektorer relevanta för ditt företag. Ska ni använda er av konsulter, är ni flera ägare eller ska ni kanske anställa efter ett tag? Dessa scenarion kräver alla ett respektive avtal, och här är det bra att anlita juridisk rådgivning för att undvika att onödiga och oförutsedda fel uppstår med dyra konsekvenser som följd.



AKTIEÄGARAVTAL

I ett aktieägaravtal kan ni som är delägare komma överens om hur ni ska driva bolaget tillsammans. Genom att tydligt fastställa vad som ska gälla i olika situationer minskar risken för att onödiga tvister och konflikter uppstår. Även om ni är överens idag kan det vara farligt att utgå från att ni alltid kommer att vara eniga och därför avstå från ett aktieägaravtal.

BITRÄDESAVTAL

Ett personuppgiftsbiträdesavtal ska enligt GDPR träffas mellan den personuppgiftsansvarige och personuppgiftsbiträde. Avtalet reglerar bl.a. respektive parts rättigheter och skyldigheter, vilken typ av personuppgifter som ska behandlas och andra instruktioner om hur personuppgifter ska behandlas av personuppgiftsbiträdet för den personuppgiftsansvarigs räkning.

KONSULTAVTAL

Säkerställ att konsulten utför uppdraget tillräckligt självständigt för att det inte ska anses ha uppkommit ett anställningsförhållande mellan

parterna. I annat fall riskerar uppdragsgivaren att betraktas som arbetsgivare vilket i sin tur medför skyldigheter som att betala sociala avgifter för konsulten eller beakta uppsägningstider.

SEKRETESSAVTAL

Skydda dina företagshemligheter och säkerställ att utomstående parter inte får avslöja viktiga uppgifter om din verksamhet. Se till att ha ett vattentätt sekretessavtal om du exempel ska berätta om din affärsidé för investerare.

PERSONALOPTIONER

Vill du locka till dig rätt personal men saknar möjlighet att konkurrera med höga löner? Genom att erbjuda personaloptioner får din anställda möjlighet att i framtiden köpa aktier i bolaget till ett förutbestämt pris och är en bra morot för att få anställda att börja eller stanna kvar i bolaget. Sedan den 1 januari 2018 finns det möjlighet att erbjuda personaloptioner som är särskilt utformad till fördel för unga och innovativa bolag.

Kreditupplysning

TEXT Philip Bondei BILD iStock/Getty Images

Att inte få betalt för den tjänst man har utfört eller vara som man har levererat är något du som företagare vill undvika. Det är därför en god idé att ta reda på vem du gör affärer med redan innan du åtar dig uppdraget.

KREDITUPPLYSNING

Du kan ta kreditupplysningar på såväl företag som privatpersoner. När det gäller upplysningar på privatpersoner behöver det däremot finnas ett legitimt behov, vilket anses finnas om ni avser att ingå avtal – exempelvis ett fakturaköp, avbetalning, kreditköp, kreditavtal, borgensavtal, leasingavtal, hyra av bostad eller anställningsavtal (specifika tjänster). Innan upplysningen kan utföras behövs ett godkännande från personen den avser.

VAD SOM BRUKAR INGÅ VID PERSONUPPLYSNINGAR

- Detaljerad personinformation
- Inkomstuppgifter några år tillbaka i tiden
- Information om betalningsanmärkningar
- Information om bolagsengagemang
- Information om fastighetsinnehav
- Information om kreditvärdighet

Att ta en företagsupplysning kräver däremot inget godkännande.

VAD SOM BRUKAR INGÅ VID FÖRETAGSUPPLYSNINGAR

- Detaljerad företagsinformation
- Ekonomisk information några år tillbaka
- Årsredovisningar
- Koncernstruktur
- Betalningsanmärkningar
- Företrädarkontroll
- Information om kreditvärdighet
- Pågående ärenden hos Bolagsverket

Om du gör affärer med utlandet ökar osäkerheten ytterligare, med tanke på att man normalt har mindre kunskap om företag i andra länder. Det är viktigt att säkerställa kreditrisken och att företagen i fråga är pålitliga. Upplysningar ger dig ett tryggt beslutsunderlag huruvida du går framåt med affären. Omfattningen på data från utländska person- och företagsupplysningar varierar mellan länder, beroende på varje lands legala förutsättningar.

PROSPEKTERING - HITTA LEADS OCH FÅ FLER KUNDER

Prospektering handlar om arbetet att hitta de människor och företag som behöver det du kan erbjuda.

Första steget i prospektering är att identifiera målgruppen. Detta kan du göra på många olika sätt men det handlar om att avgränsa och smala av söksområdet genom att sätta in olika begränsningar. Det är en konst att välja parametrar eftersom det ser olika ut för alla. Ett sätt, om du riktar dig till företag, är att använda SNI-koder.

SNI-KODER

SNI är en förkortning av Svensk näringsgrensindelning och beskriver vad det är för verksamhet som bedrivs i ett företag. Den är i sin helhet på fem nivåer: Avdelning (en bokstav), Huvudgrupp (två siffror), Grupp (tre siffror), Undergrupp (fyra siffror) och Detaljgrupp (fem siffror).

EXEMPEL:

- G Handel (Avdelning)
- G 47XXX Detaljhandel utom med motorfordon och motorcyklar (Huvudgrupp)
- G 479XX Detaljhandel, ej i butik, på torg eller marknad (Grupp)
- G 4791X Postorderhandel och detaljhandel på Internet (Undergrupp)
- G 47913 ... med böcker och andra mediavaror (Detaljgrupp)
- G 47914 ... med datorer och annan elektronisk utrustning (Detaljgrupp)
- G 47915 ... med sport- och fritidsutrustning (Detaljgrupp)

Vid prospektering av företag kan det vara tacksamt att använda SNI koder. Vet du att dina kunder finns inom klassificeringen Postorderhandel och detaljhandel på Internet med datorer och annan elektronisk utrustning, kan du enkelt söka upp vilka företag som använder SNI koden 47915.

SNI ingår i ett internationellt system av ekonomiska klassifikationer, vilket betyder att den här typen av prospektering också går att göra för andra länder.



ANNONS I SAMARBETE MED CREDITSAFE

Kreditupplysningar på företag & person för tryggare affärsbeslut

Så får du kontroll över dina kreditförluster. Näringslivet förändras och utvecklas mer nu än någon gång tidigare och med det även riskerna som medföljer.

EN KREDITUPPLYSNING ÄR EN BILLIG FÖRSÄKRING MOT KREDITFÖRLUSTER

Att kontrollera ett företags rating och dess risk för insolvens är ett billigt och enkelt sätt att undvika kostsamma kreditförluster samtidigt som du får ett kvalitativt beslutsunderlag. Hos Creditsafe får du daglig uppdatering från våra svenska myndigheter och all affärsinformation som du behöver för att veta om du ska ge kredit eller inte.

Creditsafes nya riskmodell är ett sofistikerat system att bedöma risknivån på svenska aktiebolag. Modellen bygger på den allra senaste informationen om aktiebolagen som statistiskt säkerställt, att med hög precision förutspå vilka företag som blir insolventa inom 12 månader - för att hjälpa våra kunder att optimera framtida kreditförluster.

FÅ KOLL PÅ VILKA KUNDER DU GÖR AFFÄRER MED

- Finns betalningsanmärkningar eller skuldsaldo?
- Har företags rating en nedåtgående trend?

- Förekommer bedrägligt beteende hos styrelsemedlemmarna?
- Visste du att ca 550 företag går i konkurs varje månad?
- 2 000 nya betalningsanmärkningar registreras varje dag.

GRATIS KREDITUPPLYSNING

Du som företagare erbjuds att testa våra tjänster med en gratis kreditupplysning på valfritt företag.

Besök vår webbplats www.creditsafe.se, skicka ett mail till sales@creditsafe.se eller ring 031-725 50 10.

Erbjudandet gäller tills vidare.

creditsafe

BESÖK WWW.CREDITSAFE.SE

Lokal och kontor

TEXT Christoffer Johansson BILD United Spaces

Val av lokal är för många ett stort beslut. Oavsett om du letar efter kontorslokal, butikslokal eller någon annan typ av lokal så finns det mycket att ta hänsyn till när du gör ditt val.

Alla företag har olika behov och olika förutsättningar. Ta dig tiden att ordentligt fundera på vilka behov ditt företag har, så är chansen större att du hittar det perfekta kontoret.

OLIKA TYPER AV LOKALER

Det finns kontorslokaler, butikslokaler och lagerlokaler. För en del verksamheter krävs att myndigheterna har godkänt lokalen för den verksamhet som ska bedrivas, exempelvis restaurangverksamhet.

För ett nystartat eller ett mindre företag som behöver kontorslokaler är kontorshotell en smidig lösning. På ett kontorshotell hyr du ett rum eller en plats i ett öppet landskap och delar gemensamma utrymmen som matsal och toalett med andra företag.

LÄGE

Det är en god idé att välja läge efter vad som lämpar sig för din verksamhet. Valet bör påverkas av viktiga faktorer så som närhet till kunder, branschkollegor, leverantörer och transportleder. Det är också viktigt att personal enkelt ska kunna ta sig till och från jobbet varje dag. För att personal ska trivas kan det även vara bra att det finns trevliga lunchrestauranger, gym och möjlighet till andra rekreationer i närområdet. Det är även värt att fundera på om området rymmer med vad ditt företag står för och den känsla du vill förmedla.

Glöm inte att räkna med att större behov av parkeringsplatser uppstår, både för kunder och personal, ju längre ut från centrum lokalen är belägen.

HUR STOR KONTORSYTA BEHÖVS?

Förr satt nästan alla i egna rum, och då brukade man räkna på cirka 25 kvadratmeter per person fördelat på hela lokalens yta. Idag är det betydligt vanligare med aktivitetsbaserade kontor och öppna kontorslandskap, vilket gör det svårare att välja rätt lokalyta. Det torde krävas cirka 10–20 kvadratmeter per person i de nyare kontorstyperna.

Som företagare behöver man också planera för framtiden. Om företaget ska växa behöver man göra valet mellan att antingen satsa på någonting större direkt

eller vara beredd på att flytta. På ett kontorshotell är det oftast enkelt att skala upp och ner efter behov.

VAD PÅVERKAR PRISET OCH VAD INGÅR?

Det som framförallt påverkar hyran är lokalens läge, skick och storlek. Tänk även på att det ofta tillkommer kostnader i form av exempelvis internet, el, värme, städning, parkeringsplats, postservice och försäkring. Vad som ingår i hyran framgår i hyreskontraktet.

AVTAL

Standard kontraktstid för lokaler är 3 år och normal uppsägningstid är 9 månader. Normalt gäller att ju längre kontraktstid desto lägre pris per månad. Det vanligaste för hyra av lokal är att hyran erläggs kvartalsvis i förskott. För kontorshotell skrivs normalt tillsvidareavtal med uppsägningstid om 1–3 månader.

När ett nystartat företag ska hyra lokal (som inte är kontorshotell) så kan hyresvärden komma att begära en ekonomisk säkerhet, exempelvis en borgensman eller bankgaranti på sex månaders hyra.

CHECKLISTA

När du åker och tittar på en lokal är det viktigt att få svar på följande:

- Vad ingår i hyran/köpet?
- Hur är lokalens skick?
- Är storleken tillräcklig?
- Finns det tillräckligt med förrådsutrymme?
- Hyrs lokalen möblerad/omöblerad?
- Behov av renoveringar/reparationer?
- Var stannar allmänna kommunikationsmedel?
- Var finns parkering?
- Finns hiss?
- Varför säljs/hyrs lokalen ut?
- Vilka är hyresvillkoren?
- Hur lång är uppsägningstiden?
- När är tillträde?
- Finns larm? Har det varit inbrott i lokalen?
- Hur sköts städning och post?
- Vilka företag sitter i närheten?

Ange
“Nyföretagsamhet”
i din kontakt med
United Spaces

ANNONS I SAMARBETE MED UNITED SPACES

Kompromisslösa kontor skapade för småföretagare

Kontorskostnader är ofta en stor utgiftspost för småföretagare, men en viktig sådan. Att ha en plats att gå till varje dag, känna sig inspirerad & motiverad för att fortsätta driva sitt företag mot nya mål. Men kontorsavtal är inte anpassade för oss småföretagares verklighet: vi har inte möjlighet att låsa in oss i långa kontrakt och vi behöver kunna anpassa storleken på kontoret beroende hur det går för företaget.

Du har säkert hört talas om coworking – moderna kontorshotell kan man förenklat förklara konceptet vid. Det handlar i grunden om ett kompromisslöst kontor som är skapat för just småföretagare och era behov.

Här är de största fördelarna för småföretagare att välja coworking som nästa kontorslösning:

1. KORTA OCH FLEXIBLA KONTRAKT

Vi vet att småföretagare inte har råd eller möjlighet att signa upp sig på långa kontrakt. Hos oss har du från 3 månader uppsägningstid. Och skulle du behöva skala upp verksamheten kan du göra det samma dag – och tvärtom förstås.

2. OLIKA LÖSNINGAR FÖR OLIKA FÖRETAG

Alla företag och människor har olika behov. Vissa trivs bäst att sitta i ett öppet landskap med fart och fläkt samtidigt som andra jobbar bäst ostört i ett eget kontor. Här kan du välja och kombinera egna kontorsrum med platser i lounge och i öppet kontorslandskap. Hur jobbar du bäst?

3. ETT MEDLEMSKAP – 5 STÄDER

Vi vet att det är praktiskt taget omöjligt för småföretag att ha väl designade, premiumkontor i de bästa lägena i Sveriges största städer. Därför finns vi där för er. Ett förstklassigt kontor med all service ni tidigare drömt om i de bästa, mest centrala lägena i Stockholm, Göteborg, Malmö, Uppsala och Arlanda.



UNITED SPACES

BESÖK WWW.UNITEDSPACES.COM

PR - Public Relations

TEXT Mathias Grape BILD Adobe Stock

Att få publicitet i media är ett mycket effektivt sätt att nå ut med ditt varumärke. Det är inte bara gratis, det är många gånger dessutom bättre marknadsföring än köpta annonser. Men hur går man tillväga?

Att anlita PR-byråer är oftast en dyr historia och därmed inte möjligt för små företagare. Det är däremot inte kört för det. PR-byråer är experter på processen; hur man ska vinkla nyheter och vilka man ska nå ut till. Det kan du också bli. Tillvägagångssättet för att nå ut till med ditt budskap till olika tidningar är vanligtvis genom pressmeddelanden. Processen är egentligen väldigt simpel, men många vet inte hur det går till från start till mål.

UTMANINGEN FÖR SMÅ FÖRETAGARE

Hur får man media att intressera sig för ditt företag? Det är den stora frågan.

Media skriver om sådant som har nyhetsvärde/läsvärde för sina läsare. Beroende på vilken typ av tidning det handlar om är det olika. Större företag har oftast ett högre läsvärde än mindre företag, men det behöver inte vara så.

PRESSMEDDELANDEN OCH NYHETSTIPS TILL JOURNALISTER

Om du inte meddelar journalister om din nyhet så kommer de antagligen aldrig att få veta om den heller. Det enklaste tillvägagångssättet är genom pressmeddelanden, ett mejl till journalister eller en redaktion som bevakar din bransch. Att tänka på är att journalister är en relativt upptagen och stressad yrkesgrupp. Det betyder att du behöver göra det enkelt för dem att snabbt kunna sätta sig in i om din nyhet är intressant att skriva om.

Medier vill ha nyheter. Man vill vara först med att skriva om ämnet, annars är det inte längre en nyhet. Exempel på en nyhet är en ny affär, ny produkt eller

ny medarbetare – som har allmänintresse. Statistik, undersökningar och information om trender.

Journalistyrket handlar i många fall om att publicera ett visst antal artiklar per dag, vilket i praktiken innebär att det inte finns hur mycket tid som helst för just din nyhet. Se därför till att underlätta för journalisten genom att:

1. Skriva ett välskrivet pressmeddelande, placera den viktigaste informationen i ingressen
2. Vara tillgänglig vid frågor, lämna telefonnummer och e-postadress
3. Publicera flera högupplösta bilder som tidningen kan välja bland och använda.

Det är viktigt att tänka långsiktigt och ha lagom förväntningar på dina pressmeddelanden. Är du en ny spelare är tröskeln högre men inom tid kommer förhoppningsvis fler och fler redaktioner att börja känna till verksamheten och publicera artiklar från dina pressmeddelanden. Ett första mejl till en redaktion ger sällan publicering, men är givetvis möjligt om det finns ett nyhetsvärde.

Det handlar också om att bygga relationer för att på sikt bli kontaktad när redaktionen skriver om ditt område. Ett sätt är att skriva debattartiklar och göra dig till en aktiv samhällsdebattör. Leta reda på ämnen som går att koppla till din verksamhet och bli den expert medier vänder sig till för utlåtanden och citat. Följ vad som diskuteras på tv, radio och webben och var med på bollen tidigt. Kan det kommenteras från utifrån din verksamhet?

VAR FINNS DINA MÅLGRUPPER?

Finns de lokalt på orten, på webben eller läser de specifika branschtidningar – eller stora dagstidningar? Lär dig språket i kanalen och förstå vilka typer av nyheter som publiceras för att skriva pressmeddelanden som passar in och lockar redaktionen att skriva om ditt företag.

- BÖRJA LOKALT

Det är oftast enklare att få publicitet i de lokala medierna än riksnyheter. Hitta en lokal vinkel. Riksnyheter kommer i takt med att ditt företag växer.

- GÖR UNDERSÖKNINGAR

Om ditt företag gör undersökningar som är intressanta för er, så är det möjligt att det även är intressant för media. Presentera resultatet i ett pressmeddelande.

- ÅRSDAGAR

Årsdagar öppnar för att skriva om vissa ämnen. Kanelbullens dag, internationella kvinnodagen, Black Friday, lösenordsbytdagen.. Det finns nästan en dag för allting.

- NYHETSTORKA

Utnyttja eventuell nyhetstorka under exempelvis sommaren och lägg in en extra stöt hos medierna.



Telekom

TEXT Sebastian Andersson BILD iStock/Getty Images

Som företagare kommer du nu antagligen att ringa och surfa mycket. Se därför att ha koll på vad som gäller.

För många företagare är mobilen ett av de viktigaste arbetsredskapen. Man ringer, sms:ar, mejlar, surfar och på andra sätt jobbar från telefonen. För att ta upp kostnaden på företaget bör man ha ett företagsabonnemang, då det kan dyka upp frågor hos Skatteverket om man tar upp det privata abonnemanget på företaget.

BINDNINGSTID

Det finns starka anledningar till varför operatörer vill sälja bundna abonnemang och det handlar framförallt om att försäkra sig om att du stannar kvar som kund.

Det du har att vinna är ofta ett rabatterat pris på telefonen samt abonnemanget för att du binder upp dig. Om villkoren i ett bundet abonnemang skulle ändras till det sämre så kan du ha rätt att häva avtalet.

DU BETALAR FÖR SURFEN

De flesta operatörerna tar inte längre betalt per samtal och sms i sina abonnemang. Istället baseras prismodellerna oftast på hur mycket surf du vill ha inkluderat i ditt abonnemang. Ett tips är att välja en operatör som tillåter att man sparar oanvänd surf.

TÄCKNING

En förutsättning för effektiv användning av telefonen är att du har bra täckning på de platser som du ofta befinner dig på. Dubbelkolla gärna operatörernas täckningskarta (finns på respektive hemsida) om det visar täckning på de platser du vill använda tjänsten.

PÅ RESAN

Roaming är när du tillfälligt använder mobiltelefonen i ett annat land. Så länge du använder din telefon mer i hemlandet än utomlands så gäller EU:s roamingregler.

Reglerna innebär att du kan ringa, sms:a och surfa till samma villkor som i Sverige, när du befinner dig i ett annat EU-land. Dessutom får du ringa och sms:a till andra EU-länder (exempelvis från Frankrike till Spanien, eller hem till Sverige) utan extra kostnad. Reglerna gäller endast när du är på resande fot och inte från Sverige till andra EU-länder.

Detta har förenklat livet för många företagare som reser. Du behöver inte längre oroa dig för skyhöga mobilräkningar när du använder telefonen i ett annat EU-land samt EES (Norge, Liechtenstein och Island).

MOBILA VÄXLAR

För vissa företag lämpar det sig att ha ett fastnät nummer (som kan kopplas till en mobiltelefon) eller gemensamt gruppnummer (som visas när man ringer ut och kan delas mellan flera medarbetare när det ringer in). Har man väldigt många inkommande samtal kan kösystem vara aktuellt.

Detta är funktioner som en mobil växel kan lösa. Flera mobiloperatörer erbjuder mobil växel som en extratjänst och det finns även externa företag som erbjuder mobil växel som man kopplar på befintliga abonnemang, oavsett vilken operatör man har.

Mobil växel lämpar sig däremot inte för alla företag. Många mindre företag gör bäst i att ha vanliga mobilnummer eftersom kontakten blir mer personlig. Även för att sms är ett smidigt kommunikationssätt när man exempelvis inte kan svara. Att ha ett fastnät nummer kan komplicera det hela.



EN BRA START GÖR DET ENKLARE

Microsoft 365, mobilabonnemang, bredband, webbsida och e-post. Vi har samlat tjänsterna du behöver för att få en bra start för dig och ditt företag.

MOBILEN VIKTIGASTE VERKTYGET

För många företagare är mobilen det viktigaste verktyget. Med mobilabonnemang från Telia surfar, ringer och sms:ar du i Sveriges bästa nät (enligt Umalut 2020). Välj surfmängd efter behov, från 10 GB till Obegränsat Plus.

Just nu får du som nyligen startat företag valfritt företagsabonnemang kostnadsfritt i tre månader.

KONTORET PÅ FICKAN

Friheten att kunna jobba oavsett var man befinner sig är viktigare än nånsin. Med Microsoft 365 har du med dig kontoret var du än är. Du får tillgång till massor av smarta verktyg, allt från mejl och kalender och gemensamma dokument till videomöten och samarbete. Med mobilabonnemanget Obegränsad Plus ingår Microsoft 365 och oändlig surf, plus lite till. Läs mer om våra samlade tjänster på telia.se/nyforetagande

VÄLKOMMEN TILL FOLKNÄTET



Tjänstepension

TEXT Charlotte Lindberg BILD Adobe Stock

Som egenföretagare har du ingen tjänstepension med automatik – du måste komma igång själv.

Att pensionsspara innebär att man avvarar pengar idag för att ta ut dem när man slutar arbeta och går i pension. Genom inkomstskatten, det vill säga skatten på lön, avsätts pension automatiskt. Detta kallas för den allmänna pensionen. De flesta anställda har också en tjänstepensions via sin arbetsgivare, vilket mer eller mindre är ett krav för att ha en dräglig pension.

Som egenföretagare har du per automatik inget pensionssparande, förutom då den allmänna pensionen - och då endast om du tar ut lön. Därför är det viktigt att sätta upp ett pensionssparande. Läs tabellen här intill. Titta på lönen och se hur mycket du behöver pensionsspara varje månad för att få en inbetalning som motsvarar en anställds tjänstepensionsinbetalning.

DIN LÖN	SPARA SJÄLV
25 000 kr	1 125 kr/mån
35 000 kr	1 575 kr/mån
45 000 kr	3 236 kr/mån
55 000 kr	6 236 kr/mån
65 000 kr	9 236 kr/mån

PERSONER MED EGET AKTIEBOLAG HAR FLERA MÖJLIGHETER ATT SPARA LÅNGSIKTIGT:

- Sätta upp en tjänstepension
- Betala ut lön och spara privat (i exempelvis ISK)
- Låta bolaget göra vinst, ta utdelning och spara privat (i exempelvis ISK)
- Låta bolaget göra vinst och spara pengarna i bolaget i en kapitalförsäkring med eventuellt avtal om så kallad direktpension

Det finns en mängd omständigheter som påverkar vilket tillvägagångssätt som är bäst för dig och det finns ingen generell lösning som är bäst för alla. Att sätta upp en tjänstepension är ett smart sätt att öronmärka pengar för framtiden eftersom du inte kan ta ut dessa pengar i förtid. I ett ISK sparar du privat och har möjlighet att ta ut dessa pengar när som helst. Oavsett hur du gör så är det viktigaste att du kommer igång!

Ränta på ränta effekten på 1 000 kr med 6 % i årlig avkastning över 30 år ger 5 743 kr. Detta är tänkvärt!

ETT SÄTT ATT TÄNKA PÅ

En tanke är att ta ut lön upp till 47 717 kronor (2022) per månad, innan du börjar spara i tjänstepension. Först vid den här nivån har du nått taket för inbetalningar till den allmänna pensionen och innan brytpunkten är det många som istället sparar till pension privat i ett ISK.

DIREKTPENSION MOT TJÄNSTEPENSION

När det kommer till direktpension mot tjänstepension så är tjänstepension betydligt enklare att hantera och varför det är så populärt. Direktpension är ett alternativ om du har kort tid kvar till pension eller som komplement när pensionsavsättningarna är högre än 35 % av din lön eller över 10 prisbasbelopp – och därmed inte avdragsgilla (2022).

SÅ PÅVERKAS PENSIONEN

Räkneexemplet baseras på 1 000 kr i månatliga inbetalningar till tjänstepension under 40 år (totalt 480 000 kr) med avkastningen 6 % per år.

EXEMPEL 1

Avgift: 0,3 %
Kostnad för avgifter: 148 000 kronor
Pensionskapital efter 40 år: 1 821 000 kronor

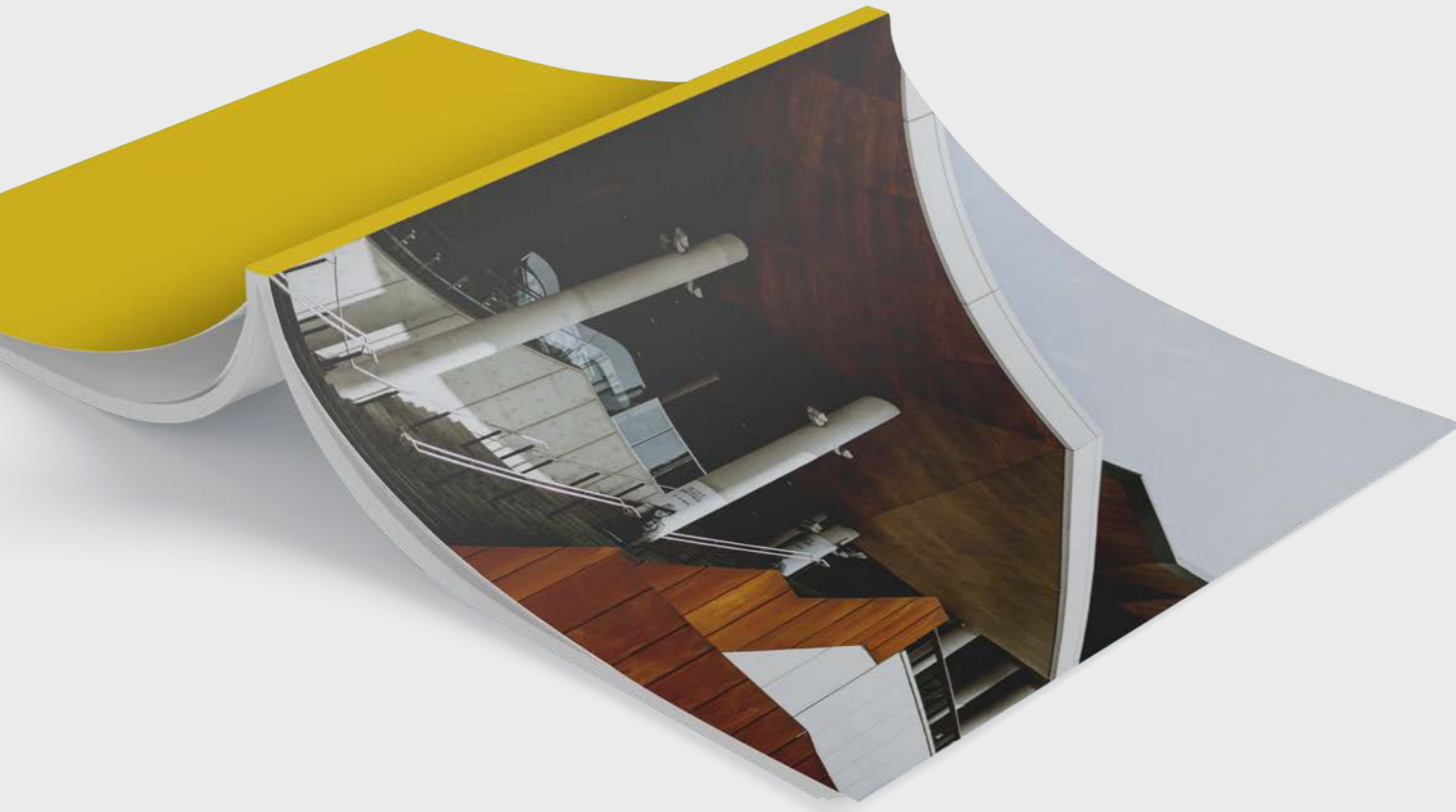
EXEMPEL 2

Avgift: 1,3 %
Kostnad för avgifter: 557 000 kronor
Pensionskapital efter 40 år: 1 411 000 kronor

Hur kan det vara så stor skillnad? Anledningen är att avgifterna minskar pensionskapitalet och därmed den framtida avkastningen. Dessutom betalas avgifterna under alla år.

Din pension påverkas med andra ord kraftigt av avgifterna, se därför till att välja ett alternativ med omsorg! Men börja pensionsspara direkt, det kommer du ha glädje av sen!





Tryckeri

TEXT Sebastian Stenlund BILD Envato

Stora affärer görs i personliga möten med andra. Det är oftast trevligt att ha någonting att lämna ut.

PROFILERING

Profilering handlar om att förmedla företagets identitet. En viktig komponent är den grafiska profilen där färger, teckensnitt, logotyp och symboler ska användas på ett konsekvent sätt i alla sammanhang där företaget syns. Det gäller webbplats och banners, som visitkort, profiltryck och annat tryckt material.

VAD ÄR DITT BEHOV AV MATERIAL?

Enligt IRM, institutet för reklam- och mediestatistik, är det företag med 0-25 anställda som har störst sannolikhet för ökat behov av trycksaker.

Men vad är viktigt att tänka på när du väljer tryckeri för dina visitkort, förpackningar eller reklamutskick då? Det beror givetvis på vad du ska trycka, men det är rimligt att idag ta avstamp i att miljösäkra dina trycksaker på bästa sätt. Vår tidskrift är exempelvis både Svanenmärkt och har netto noll klimatavtryck.

Om man ska trycka stor kvantitet, eller göra beställ-

ningar med jämna mellanrum, bör du säkerställa att du har en personlig kontakt som du trivs med. Kolla även om tryckeriet har möjlighet att vara flexibel med produktions- och leveranstid om du någon gång skulle behöva material med kort varsel. Prisfrågan är givetvis viktig i sammanhanget; offerter på trycksaker har vanligtvis tydliga specifikationer och gör det smidigt att jämföra olika leverantörer.

Om det handlar om enklare marknadsmaterial som exempelvis rollups, flyers, vepor och visitkort är det smidigt för dig som kund att det finns en webbshop, så att beställningen går snabbt och smidigt. Tryckerier kan dessutom ofta bistå med mallar som gör det enkelt för dig att skapa original som de kan trycka efter.

TRYCKSAKSPRODUKTION

När du ska producera för tryck finns det en del att ta hänsyn till. För bästa resultat bör du göra ditt original i ett för ändamålet avsett program. Vanligast är Adobes

program InDesign (layout), Illustrator (illustrationer och vektorbaserad grafik) och Photoshop (bildformatering och pixelbaserad grafik). Program som Microsoft Word och PowerPoint är inte avsedda för att framställa original och går därmed inte att applicera i tryck.

Digitala skärmar visar färg i färgrymden RGB medan tryck görs i färgrymden CMYK (fyrfärgstryck). Färgrymden RGB är större än CMYK, varpå en bild på din skärm alltså har större färgomfång än samma bild i tryck. När du formger en trycksak på datorn är det bra att ha detta i åtanke. Ett digitalt original bör konverteras till CMYK innan tryck för att resultatet ska bli så likt färgen på skärmen som möjligt.

Det är också viktigt att tänka på att bilder och annan grafik som ska tryckas vanligtvis behöver ha en upplösning på minst 300 dpi i skala 1:1 för att ge ett bra slutresultat. Bilder med för låg upplösning blir pixliga och upplevs suddiga.

Papper delas grovt upp i två grupper, obestruket och bestruket. Obestruket papper är vad de flesta kallar ett vanligt vitt papper, och är oftast det som stoppas i kontorets skrivare. Bestruket papper har ett ytskikt bestående av bland annat krita som ger ett jämnare och blankare papper. Bestruket papper ger lite extra lyster till bilder medan obestruket papper är mer läs-

vänligt. Bestruket papper finns med flera olika ytskikt, från matt (silk) till blankt (glossy).

Verkar det krångligt eller har du inte möjlighet att designa själv så kan de flesta tryckerier bistå med hjälp.

CMYK

Cyan, Magenta, Yellow och Key-colour (svart) är ett färgsystem som används vid bland annat fyrfärgstryck.

DPI

Dots per inch - Anger utskriftsupplösningen på bland annat skrivare och tryckpress. Ju högre DPI, ju bättre kvalitet (klarare bild och fler färger).

ORIGINAL

Tryckoriginal - den digitala fil som går till tryck. Vanligtvis en PDF.

RGB

Rött, grönt och blått är ett färgsystem som används i bland annat bildskärmar.

ANNONS I SAMARBETE MED ÅTTA.45 TRYCKERI

Ett svenskt tryckeri online

Åtta.45 E-Butik har öppet 365 dagar om året!

BESTÄLL TRYCKSAKER ENKELT ONLINE

Åtta.45 E-Butik är en svensk webhandel för trycksaker. Vi vet att förutsägbarhet är något som våra kunder värderar högt. Därför har vårt mål varit att skapa en trygg onlinetjänst. Vi är ett av Sveriges största tryckerier. All produktion sker i vårt Svanencertifierade tryckeri i Järfälla norr om Stockholm, en av Nordens största och modernaste produktionsanläggningar. Åtta.45 E-Butik är helt enkelt miljövänliga trycksaker – tillverkade i Sverige!

ETT AV MARKNADENS BREDASTE SORTIMENT

Allt Åtta.45 Tryckeri producerar är av premiumkvalitet. Vi trycker affischer, broschyrer, visitkort, flyers, rollups, foldrar, popups och skyltställ. Här finns allt för kontoret, marknadsmaterial och butiksexponering. Helt enkelt det mesta som behövs för marknadsföring och kommunikation. Vi erbjuder allt inom tryck – oavsett vad du behöver så producerar vi det.

VÅRT MILJÖARBETE SLUTAR ALDRIG ATT VÄXA

Vi arbetar ständigt med att utveckla vårt miljöarbete. Vi ser uppfyllande av certifieringskrav samt gällande

miljölagstiftning som ett minimikrav i vårt miljöarbete. Drivkraften för oss i detta arbete är inte kronor och ören utan att försöka göra allt för en hållbar framtid.

Vår ambition är högt satt med målsättning att skapa den renaste, mest klimatsmarta och miljövänligaste produktionen av trycksaker i branschen. Vi har varit certifierade för Svanen ända från start. Vårt licens nr. 3041 0001 avslöjar att Åtta.45 var det första tryckeri som fick licens att Svanenmärka trycksaker. Det var långt innan såväl kunder som tryckerier vaknat till om miljöaspekten. För oss kändes miljötanket självklart och gör det fortfarande.

Besök oss på atta45.se/e-butik

ÅTTA.45 TRYCKERI
VI GER TRYCKEKONOMI

BESÖK WWW.ATTA45.SE/E-BUTIK

Vem gör vad?

TEXT Annie Åström BILD Stories/FreePik

Det finns många myndigheter, organisationer och företag som hjälper företagare på ett eller annat sätt. Vi har listat några aktörer som kan vara intressanta för dig.



A-KASSA

En arbetslöshetskassa, a-kassa, har som främsta uppgift att administrera och betala ut arbetslöshetsersättning till personer som är arbetslösa.
08-555 138 00
info@sverigesakassor.se
www.sverigesakassor.se

ALMI

Almi som ägs av staten består av 16 regionala dotterbolag och underkoncernen Almi Invest. De regionala dotterbolagen erbjuder lån och affärsutveckling och ägs till 49% av regionala ägare.
0771-55 85 00
www.almi.se

ARBETSFÖRMEDLINGEN

Arbetsförmedlingen är Sveriges största förmedlare av arbeten och praktikplatser.
0771-416 416
kundtjanst@arbetsformedlingen.se
www.arbetsformedlingen.se

ARBETSMILJÖVERKET

Arbetsmiljöverket ser till att lagar om arbetsmiljö och arbetstider följs. Deras mål är att minska riskerna för ohälsa och olycksfall i arbetslivet.
010-730 90 00
arbetsmiljoverket@av.se
www.av.se

BOLAGSVERKET

Bolagsverket registrerar företag och ändringar i företag samt tar emot årsredovisningar.
0771-670 670
bolagsverket@bolagsverket.se
www.bolagsverket.se

BUSINESS SWEDEN

Business Sweden är en halvstatlig organisation som hjälper svenska företag att växa internationellt och kan bistå med lokal expertis på nya marknader dit du ska expandera.
08-588 660 00
www.business-sweden.se

FÖRSÄKRINGSKASSAN

Försäkringskassans beslutar om och betalar ut en stor del av de förmåner som ingår i socialförsäkringen.
0771-17 90 00
kundcenterpartner@forsakringskassan.se
www.forsakringskassan.se

JORDBRUKSVERKET

Jordbruksverket är Sveriges förvaltningsmyndighet inom jordbruk, fiske och landsbygd.
0771-223 223
www.jordbruksverket.se

KRONOFOGDEN

Kronofogden hjälper den som inte fått betalt och ger stöd och råd till den som ska betala.
0771-73 73 00
kontakt@kronofogden.se
www.kronofogden.se

LIVSMEDELSVERKET

Vissa livsmedelsföretagare (företag som producerar, bearbetar eller distribuerar mat) har Livsmedelsverket som kontrollmyndighet.
018-17 55 00
livsmedelsverket@slv.se
www.livsmedelsverket.se

NYFÖRETAGARCENTRUM

NyföretagarCentrum stöds av lokalt näringsliv och ger kostnadsfri rådgivning som rör ditt företagande.
08-14 44 00
mail@nyforetagarcentrum.com
www.nyforetagarcentrum.com

PENSIONSMYNDIGHETEN

Pensionsmyndigheten informerar om, samt administrerar och betalar ut, den allmänna pensionen.
0771-776 776
www.pensionsmyndigheten.se

PRV

Patent- och registreringsverket skyddar innovationer med hjälp av patent, design- och varumärkesskydd. De ger råd och stöd och erbjuder även utbildningar.
08-782 28 00
kundsupport@prv.se
www.prv.se

SKATTEVERKET

Skatteverket tar in skatter, sköter folkbokföringen och är borgenär åt staten. Här kan du få svar på frågor om exempelvis bokföring, skatter, avdrag, moms, förmåner och skattekonto. De hjälper dig över telefon, e-post eller direkt på någon av deras servicekontor runt om i landet. Skatteverket tillhandahåller även kostnadsfria informationsträffar för företagare om moms, arbetsgivarfrågor, utbildning, e-tjänster och mer.
0771-567 567
www.skatteverket.se

SVENSKT NÄRINGS LIV

Svenskt Näringsliv är Sveriges största arbetsgivarorganisation för privata företag. En arbetsgivarorganisation är arbetsgivarnas motsvarighet till facket.
08-553 430 00
www.svensktnaringsliv.se

TILLVÄXTVERKET

Tillväxtverkets främjar hållbar näringsutveckling och regional tillväxt.
08-681 91 00
tillvaxtverket@tillvaxtverket.se
www.tillvaxtverket.se

TULLVERKET

Tullverket tar ut tullar, skatter och avgifter i samband med in- och utförsel av varor från och till länder utanför EU.
0771-520 520
tullverket@tullverket.se
www.tullverket.se

VERKSAMT.SE

Verksam.se tillhandahåller företagsinformation och har samlat flera av myndigheternas företagstjänster på sin webbplats.
www.verksam.se

VINNOVA

Vinnova är Sveriges innovationsmyndighet. Här kan man söka finansiering genom deras utlysningar. Du behöver därför hitta en utlysning som specifikt passar ditt projekt.
08-473 30 00
vinnova@vinnova.se
www.vinnova.se

Fler tips

Följ @Nyforetagsamhet på Instagram

Besök www.nytt.com

*Få mängder med tips, råd,
delta i tävlingar och mycket annat.*

